

NEWS まちのお知らせ

NEWS 暮らし 確定申告が間違っていたときの対応方法

確定申告書を提出した後に、申告内容に誤りがあることに気付いた場合は、左記の方法で申告内容を訂正することができます。

税額を多く申告していた場合
「更正の請求書」を提出して正しい税額や純損失などの金額への訂正を求めることができます。請求内容が正だと認められた場合は、税金が還付されます。

税額を少なく申告していた場合
「修正申告書」を提出して

NEWS 暮らし ヒグマによる事故を防ぐために

野山にも春が訪れ、冬眠から目覚めたヒグマが活動する季節となりました。食料の乏しいこの時期、ヒグマにとって山菜がとても重要な食料となります。

山菜採りなどで野山に入るときは、ヒグマとの遭遇や事故を防ぐため、次のことに注意しましょう。

●野山に入る前に

- ・事前に市町村役場や森林管理署などで、ヒグマの出没情報を確認しましょう
- ・ヒグマの出没情報のある地域やヒグマの出没を知らせる看板がある場所への立ち入りは避けましょう

正しい税額に修正する必要があります。修正申告が遅くなると加算税や遅延税がかかる場合がありますので、なるべく早く申告してください。

確定申告を忘れていた場合
修正申告と同様、加算税や遅延税がかかる場合がありますので、できるだけ早く申告するようにしてください。

問合せ先 岩見沢税務署 ☎ 22・0810

NEWS 表 月新水道企業団情報公開・個人情報保護制度の運用状況について

令和5年度の個人情報取扱事務登録件数、情報公開請求および個人情報情報の開示などの請求件数は次のとおりでした。

- 登録件数 9件
- 情報公開請求 0件
- 個人情報開示請求 0件

問合せ先 月新水道企業団総務会計係 ☎ 53・2365

●ヒグマに出会わない工夫を

- ・ヒグマの出没が予想される野山では、単独行動を避け、集団での行動を心掛けましょう
- ・鈴などの鳴りものの携行や、見通しの悪い場所では笛を吹くなど、人の存在を早めにヒグマに知らせましょう
- ・ヒグマを目撃したら近づかず、左記に連絡してください。

問合せ先 岩見沢警察署月形駐在所 ☎ 53・2433 または住民課生活環境係 ☎ 53・2323



自衛官募集 ~可能性にチャレンジ~

【問合せ先】自衛隊札幌地方協力本部岩見沢地域事務所 TEL23・5514
【町の窓口】総務課危機管理係 TEL・IP53・2321

募集種目	受験資格	受付期限
キャリア採用幹部	大卒以上の方で応募資格に定められた学部・専攻学科などを卒業後、2年以上の業務経験のある方	5月16日
技術曹	20歳以上の方で国家免許資格取得者など	5月16日
第1回一般曹候補生	18歳以上33歳未満の方（32歳の方は、採用予定月の末日現在、33歳に達していない方）	5月7日

野犬掃とうを実施します

野犬掃とうを次のとおり実施しますので、飼い犬を放し飼いにしないようにお願いします。

犬を放し飼いにしておきますと、野犬とみなして処分することがありますので、十分ご注意ください。

期 間 令和7年4月1日から
令和8年3月31日まで

区 域 町内一円

方 法 檻による捕獲など

問合せ先 住民課生活環境係 ☎ IP 53・2323
EX-ℓ: jumin_kankyo@town.tsukigata.hokkaido.jp



日本赤十字社 資募集結果につ いて

令和6年度も皆様のご協力により、多くの社資が寄せられましたので、報告します。日赤月形町分区の目標額309,000円に対し、547,000円の社資が寄せられました。

お寄せいただいた社資は、日本赤十字社に送金し、数多くの赤十字活動の事業資金として大切に使われます。

皆様のご協力で厚くお礼申し上げます。なお、社資は通年で受付けておりますので、今後ともよろしくお願ひします。

問合せ先 日本赤十字社北海道支部空知地区月形町分区
(保健福祉課地域福祉係)
☎ IP53・3155



こころの健康相談 実施について

岩見沢保健所では、こころの健康問題を抱える人やその家族などに対して、2カ月に一度、精神科医師によるこころの健康相談を実施しています。

実施日 4月17日(木)

時間 午後1時～午後3時

実施場所 岩見沢保健所

実施内容 精神科医師との面接相談

申込方法 実施日前日の正午

までに、申込先に電話で予約してください。申込多数の場合は、別の日で調整させていただきます場合があります。

その他 保健師との電話や面接での相談は、随時行っています(平日午前9時～午後5時)

申込・問合せ先 岩見沢保健所健康推進課健康支援係
(岩見沢市8条西5丁目)
☎ 20・0122



オウム真理教による「地下鉄サリン事件」から30年

30年前の平成7年3月20日、オウム真理教による「地下鉄サリン事件」が起きました。今も「アレフ」「ひかりの輪」などと名前を変えて活動しており、中でも「アレフ」は若い世代を中心に教団名を隠し勧誘しています。

不審な話を聞いた際は、警察にご連絡ください。

問合せ先 岩見沢警察署 ☎ 22・



本でキミの世界 が広がる読書ノ ート

月形町内の幼児、小中学生を対象に読書ノート活動を実施しています。

これは月形町の子どもたちが本に親しみをもちながら、読解力の向上を目指すために実施するものです。

詳しい内容につきましては、こども園、小中学校で配布するチラシをご覧ください。まで問合せください。

実施期間 令和8年2月28日(土)まで

表彰 目標冊数以上読んだ方には、3月に表彰状と記念品をお渡しします

※目標冊数

・ 幼児・小学1～3年生 100冊

・ 小学4～6年生 70冊

・ 中学生 50冊

申請方法 月形町図書館で読書ノート活動に参加することを伝え、必要事項を記入してください

問合せ先 教育委員会社会教育係 ☎ IP53・3443 または月形町図書館 ☎ 53・3677

若者の家賃負担を助けます！

若者就業促進 家賃補助 事業

若者の就業支援および定住促進ならびに地域経済の活性化を図るため、新たに町内に居住する30歳未満の方に、賃貸住宅に係る家賃を補助します。

対象者

次の全てを満たす方

- 月形町内の事業所に就労する30歳未満の単身者または30歳未満の就労者を世帯主とする世帯
- 新たに町内の賃貸住宅に居住している方
- 本人または世帯員が町税などを滞納していない方
- 町内に他の住宅を所有または借用していない方
- 月額30,000円以上の賃貸住宅に入居している方

- 本人または世帯員が公務員でない方
- 生活保護法による保護を受けていない方

補助金額

月額5,000円とし、月形商工会が発行する商品券で交付します。

※交付対象期間は、要件を満たした月の翌月から36カ月を限度としますが、本事業は今年度で終了となります

申請方法

次の書類を提出してください。

- ① 申請書
- ② 賃貸住宅の賃貸借契約書などの写し
- ③ 住民票謄本
- ④ 納税証明書(前居住地を含む)
- ⑤ 就労証明書
- ⑥ 納税など確認のための同意書

申請および問合せ先 企画振興課商工観光係 ☎ IP53・2325 Eメール :shoko@town.tsukigata.hokkaido.jp

●月形刑務所

■転出

3月24日付け

▽釧路刑務支所支所次長（首席矯正処遇官）櫻田英尚

4月1日付け

▽横浜刑務所国際対策室長（分教部長）佐藤栄一▽札幌刑務所用度課長（庶務課長）泉谷雄介▽札幌刑務所上席統括矯正処遇官（会計課長）山端忠晴▽札幌少年鑑別所庶務課長（首席矯正処遇官）磯谷亮介▽青森少年鑑別所統括専門官（統括矯正処遇官）坂本敦史▽網走刑務所上席統括矯正処遇官（統括矯正処遇官）岡野毅

■転入

4月1日付け

▽所長（前橋刑務所所長）廣田肇▽企画調整部長（札幌矯正管区総務課長）工藤浩紀▽庶務課長（帯広刑務所首席矯正処遇官）川端慎太郎▽首席矯正処遇官（旭川刑務所首席矯正処遇官）田川宣敬▽矯正処遇調整官（網走刑務所首席矯正処遇官）大島靖宜▽統括矯正処遇官（札幌刑務所首席

矯正処遇官）山浦卓▽統括矯正処遇官（網走刑務所主任矯正処遇官）大倉寛史▽庶務課長補佐（札幌刑務所首席矯正処遇官）柳原博中

■退職
3月31日付け
▽小松一俊（所長）

●月形小学校

■転出

4月1日付け

▽教諭（浦臼町浦臼小）行徳泰恵▽教諭（岩見沢市幌向小）坂本小枝▽教諭（岩見沢市美園小）磯部弘美▽教諭（岩見沢市くりさわ学舎）勝俣考司▽事務職員（栗山町継立小）小笠原有希

■転入

4月1日付け

▽教諭（岩見沢市第二小）寺崎桂子▽教諭（岩見沢市南小）花田美菜子▽教諭（岩見沢市栗沢小）出口昌文

●月形中学校

■転出

4月1日付け

▽教諭（退職）熊谷美澄

■転入

4月1日付け

▽教諭（岩見沢市緑中）加賀谷珠美▽事務職員（奈井江町奈井江小）垣内浩一

●月形高等学校

■転出

3月31日付け

▽校長（苫小牧南高校）安達妙己▽教諭（札幌北高校）佐々木慎也▽教諭（札幌工業高校）平間千宗

■転入

4月1日付け

▽校長（札幌西陵高校）杉本千加等▽教諭（岩見沢農業高校）野田克弘▽教諭（江別高校）堂前清志▽事務主任（長万部高校）中村隆之

■退職

3月31日付け

▽松浦千夏（専門主任主事）

●月形町

4月1日付け

▽住民課長兼税務係長事務取扱（住民課長）村瀬潤一▽企画振興課課長補佐（農林建設課課長補佐）井川健▽農林建設課課長補佐（住民課課長補佐兼税務係長事務取扱）柴田裕也▽住民課戸籍係長（農林建設課農林整備係長）米倉美雪▽農林建設課農林整備係長（住民課戸籍係長）東出明美▽企画振興課企画係長（企画振興課企画係主査）本間望▽保健福祉課地域福祉係

長（保健福祉課地域福祉係主査）龜山千章▽企画振興課地域振興係主査（企画振興課地域振興係主任主事）松本信也▽総務課危機管理係主任主事（企画振興課地域振興係主任主事）樋浦翔太▽総務課財政係（教育委員会学務係）片岡栞菜▽企画振興課企画係（総務課財政係）林亮太▽保健福祉課地域福祉係（企画振興課商工観光係）片倉瑞葵▽企画振興課商工観光係（新採用）横山詞音

野村昌永▽医事係主任主事（新採用）坂本翔太
▽月新水道企業団
▽月新水道企業団事務局長（農業委員会事務局長）丸山乃史

■岩見沢地区消防事務組合

月形支署

▽警防係主査（総務係主査）佐藤晃彦▽総務係主任（警防係主任）呉羽祐一▽予防係主任（総務係主任）岡田光平▽総務係（新採用）冨間禪▽警防係（新採用）堀越悠太▽警防係主任主事（再任用）佐藤信裕

■退職

3月31日付け

▽福田孝幸（住民課税務係主査）▽小蕎孝之（農林建設課付け主査）▽五十嵐克成（教育委員会学務係主査）▽佐藤信裕（岩見沢地区消防事務組合月形支署警防係主査）▽工藤俊二（岩見沢地区消防事務組合月形支署予防係主査）▽三浦英司（農林建設課参事）▽柴田有子（町立病院事務次長兼総務係長事務取扱）▽西川幸江（教育委員会学務係長）▽貴下すみれ（町立病院看護科看護師）細砂美玖（町立病院看護科看護師）



「読書ノート」の表彰式を行いました

読解力の向上を目指す「読書ノート活動」の取り組みで、佐藤恵佑君、佐藤晃佑君、尾崎玲偉君の計3名が、図書館で借りた100冊以上の本を読了し、3月21日に表彰されました。



令和7年度調理師試験のお知らせ

令和7年度調理師試験が次のとおり実施されます。
試験日時 8月28日(木)午後1時30分～午後4時
場所 札幌市
受験資格 高等学校入学資格

を有する方で、令和7年5月16日までに2年以上調理の業務に従事した方
※従事した営業形態や雇用状況により、受験資格の要件に満たない場合がありますので、問合せください
受付期限 5月16日(金)
受験料 6,900円

問合せ先 岩見沢保健所総務課企画係(調理師試験担当)
☎20・0101



月形町公式ホームページ更新のお知らせ

3月6日より月形町の公式ホームページを更新しました。
スマートフォンからも閲覧しやすく、また探しやすい検索の機能を追加し、町の情報をより簡単に調べられるようになりましたので、ご活用ください。

問合せ先 企画振興課企画係
☎IP 53・2325



お家を壊す前に空き家・空き地バンクに登録を

月形町空き家・空き地バンクとは、町内の空き家および空き地の所有者から情報を収集し、その情報を利用して希望者へ提供することによって、空き家および空き地の有効利用と定住促進による地域活性化を図る制度です。

※町は紹介のみ行います
空き家を探しているという方からの問合せが多くきていますが、登録している物件はごくわずかです。

古い住宅をリフォームして住みたい、田畑のある地区に住みたいなど、空き家を探している方の希望はさまざまです。もし、お家を手放すと決めた際は取り壊す前に、一度空き家空き地バンクに登録してみませんか。

詳細は、問合せ先またはホームページをご覧ください。
問合せ先 企画振興課企画係
☎IP 53・2325

灯油の重油

流出事故は

数十万円から数百万円の負担

をしていただく場合があります

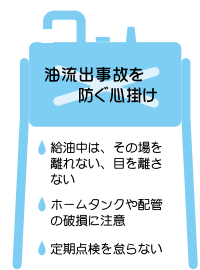
一般の家庭や事業所のタンクから灯油や重油などが流出する油流出事故が空知管内でも多く発生しています。

油の流出は、火災発生の危険性や河川、水路、土壌、地下水などに重大な環境汚染を引き起こし、人の生活や動植物へ重大な影響を与えてしまいます。油の流出事故が発生すると、北海道開発局、北海道、町、消防など多くの関係機関が調査を行い、水質汚濁防止法、河川法などに基づき河川への流入を防ぎ被害を最小限に食い止めるための措置が原因者に命じられます。

流入を防ぐための措置として、水路や河川にオイルフェンス(流れた油をせき止める)やオイル

吸着マット(油を吸い取る)などを設置します。その措置をするためには、多額の費用がかかり、事故の規模によっては数十万円から数百万円かかる場合があります。その費用については、原因者が負担することになります。また、流出した油が田畑や魚などに被害をもたらした場合は、その責任も原因者が負うことになります。

重大な事故を起こさないよう、日頃からホームタンクの点検などを行い、油の流出事故を発見した場合は、すぐに役場または消防に連絡してください。



油流出事故を防ぐ心掛け

- 給油中は、その場を離れない、目を離さない
- ホームタンクや配管の破損に注意
- 定期点検を怠らない

問合せ先

住民課生活環境係 ☎ IP 53・2323 / 消防月形支署予防係 ☎ IP 53・2154

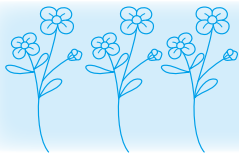


▲(左)東出善幸相談員、若井昭二相談員、栗田昌彦自衛隊札幌地方協力本部長

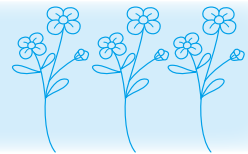
2月13日、自衛隊の募集業務を担う自衛官募集相談員の東出善幸さん(北農場1)、若井昭二さん(北農場1)の2名に、上坂町長と栗田昌彦自衛隊札幌地方協力本部長から委嘱状の交付が行われました。自衛官募集について聞いたことなどありましたら、募集相談員にご相談ください。



自衛官募集相談員委嘱状委嘱式が行われました



月形花図鑑



こんにちは。月形町地域おこし協力隊の石原絢子です。今回より、月形町で生産されているお花を詳しくご紹介します。第一弾は、カーネーション。

月形町を代表するお花で、4月1日から運行している岩見沢月形線の路線バスのラッピングデザインにも月形高校の生徒さんがカーネーションを取り入れてくれました。

世界的に生産されている品種数は3000種もあるそうで、日本では約1000種が生産されているそうです。月形町でも数十種と多く生産されていて、冬もビニールハウスで生産を続けている農家さんもいますね。

少し掘り下げてカーネーションについて調べていきましょう。

カーネーションはナデシコ科のお花で、毎年花を咲かせる多年草の植物です。原産地は地中海沿岸の地域とされていて、原種は「ディアンサスカリオフィリス」。香りが豊かでワインの香り付けにも使用されていたそうです。

日本に広まったのが江戸時代、貿易相手だったオランダからやってきたお花です。カーネーションという名前の語源はラテン語の「Carneus (読み:カルニス・意味:肉色の)」「Incarnation (読み:インカーネーション・意味:肉色・肉体化)」に由来するという説と、「Coronation (読み:コロネーション・意味:戴冠式・戴冠)」に由来するという説です。イギリスでは冠を飾る際に使われるお花が、カーネーションだったそうで、ここからきた説のようです。

ちなみに余談ですがリンカーネーション (reincarnation) は日本語でいうところの「輪廻転生」の意味を持つ言葉なのですが…調べてみると、カーネーションの語源と全く一緒の言葉に「再(re)」がついて成り立つ言葉のようです。なんだか不思議な言葉の関係性です。カーネーションの花弁の重なりと、輪廻転生がイメージ的に繋がるような気がしますね。

花言葉は色によって変わりますが、代表的なものだと「無垢で深い愛情」。赤いカーネーションには「母への愛情」という花言葉もあり、やはり母の日には人気です。個人的にはニュアンスカラーのカーネーションがとっても好きです。

「ミモザ」「ダマスカス」「ユカリチェリー」「サンダウン」「クレオラ」「バイパー」などなど、品種名も美しいものばかりです。今年も母の日には月形町産のカーネーションを町内で贈りあえるような機会を作れたらと考えています。

カーネーションなど皆さんもよくご存知のお花から、初めて聞く名前のお花までたくさんの品種が作られている月形町。全国有数の花の産地でもある町の農家さん達は私達の誇りですね。





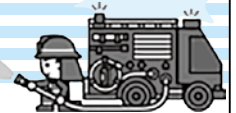
▲(左)笠原管設工業株式会社 樋浦幸二課長

2月5日、笠原管設工業株式会社の地域貢献活動に対して、兼平教育長より感謝状が手渡されました。
笠原管設工業株式会社は月形中学校の水道管点検および配管修繕を施工され、教育環境整備に多大な貢献をされました。



地域貢献に感謝
笠原管設工業株式会社

1線延長！すべてをかける。 ～消防団の甲子園



月形消防団は、消防団の甲子園と呼ばれる消防操法訓練大会へ令和8年に出場を予定しており、優勝を目指し訓練を行っています。

こちらの記事では、大会に向けた訓練のようすを定期的にご紹介していきます。

消防操法訓練大会とは？

火災時に迅速、確実かつ安全に行動するために、定められた消防用機械器具の取扱いおよび操作の基本について、その技術を競う大会です。競技は消防ポンプ操法の2種類で、消防ポンプ自動車を使用した「ポンプ車操法」と、持ち運び可能な小型動力ポンプを使用した「小型ポンプ操法」があります。

過去の大会実績

月形消防団は過去にも大会に出場しており、平成15年には北海道大会ポンプ車操法の部で優勝しました。

月形消防団では、出場選手（候補者6名）を選考し、令和7年1月から大会に向け訓練を開始しました。迅速、確実かつ安全な行動ができるようチームワークを向上させるため訓練を重ねていきます。

※第2回目以降の記事には、隊員紹介や競技の詳細について掲載する予定です



平成15年 ポンプ車操法優勝
(北海道大会)



令和6年月形消防演習で披露した
小型ポンプ操法のようす

令和7年 全道春の火災予防運動を実施します

実施期間：4月20日から4月30日まで

雪解けが進み、春は空気が乾燥し、風が強く吹くことが多くなります。火災が発生すると被害が大きくなる季節です。火災予防を徹底し、安心・安全な町を作りましょう。

●住宅火災の出火原因

・放火による火災

放火による火災は家の外に置いてある古紙や段ボールを対象に放火されるケースが多いため、燃えやすいものを家の外に置かないようにしましょう

・たばこ

たばこによる火災は、主に寝たばこによるものが多いため、灰皿を用意し決まった場所で喫煙するようにしましょう

・こんろ

調理時に長時間こんろから離れ出火するケースが多いため、短時間でもこんろから離れる場合は火が消えたことを確認してから離れましょう

家のまわりに
燃えやすいものを置かない。



防火されぬ
環境づくりを。



問合せ先 消防月形支署 ☎ 53-2154 (一般) ☎ 24-0119 (火事情報) ☎ 119 (救急・火事)



▲(左)株式会社松本組月形本店畠山広明月形本店長、駒野寛和工事長

2月5日、株式会社松本組月形本店の地域貢献活動に対して、兼平教育長より感謝状が手渡されました。
株式会社松本組月形本店は月形小学校グラウンドにスキ―学習のための雪山を造成され、教育環境整備に多大な貢献をされました。



地域貢献に感謝
株式会社松本組

月形町ふれあい大学 令和7年度 受講生募集

ふれあい大学では、高齢者（年齢に制限はありません）を対象として5月から11月までの月2回金曜日に開催し、講話や体験、研修旅行などを行います。町内各地域から参加されていますので、お友達を誘って一緒に参加しませんか。詳しくは、教育委員会社会教育係までご連絡ください。



年間行事予定

- 5月 入学式、医療講演
- 6月 スポーツ活動、音楽鑑賞
- 7月 生花アレンジメント、健康づくり体操
- 8月 落語、学園祭準備
- 9月 体育大会、研修旅行
- 10月 デザイン書道講座、学園祭
- 11月 卒業式

- 期間 5月9日(金)から11月14日(金)まで【全13回】
- 申込締切日 4月30日(水)
- 場所 多目的研修センター
- 受講料 1,100円（この他に町外研修や講座によって自己負担があります）



問合せ先

教育委員会社会教育係 ☎ IP 53・3443 Eメール :syakyo@town.tsukigata.hokkaido.jp

令和7年度配食サービス事業の変更のお知らせ

●配食サービスとは

70歳以上の一人暮らしの方や夫婦世帯の食事調理が困難な方に対し、食生活の改善を通じて健康保持を図る目的として、定期的に食事を届けています。また、配達の際には安否確認も行っています。

●利用者負担金の変更

4月1日より、原材料費や燃料費の高騰の影響により、利用者負担金を変更させていただきます。

変更前(1食分)	変更後(1食分)
400円	450円

●配食サービス業者の追加

4月1日より、火曜日・木曜日の配食業者が「コープさっぽろ」に変更となります。

変更前		変更後	
月	くうべえ	月	くうべえ
火		火	コープさっぽろ
水		水	くうべえ
木		木	コープさっぽろ
金		金	くうべえ

問合せ先

保健福祉課高齢者支援係（保健センター内） ☎ IP 53・3155 Eメール :korei@town.tsukigata.hokkaido.jp

生活飲用水（地下水）設備の補助制度

月形町では、上水道供給区域以外にお住まいで町税などを滞納していない方を対象とした生活飲用水設備の設置費用などの一部を補助しています。

■飲用水設備の設置補助

●対象工事

生活飲用水の供給設備設置に係るボーリング工事、取水管工事、ポンプ設置工事、給水管工事、電気導線工事、貯水タンク設置工事

※工事実施前に申請してください

●補助額

工事費用の3分の1以内（上限50万円、千円未満切り捨て）

●必要書類

工事見積書の写し（工事費用の内訳が明記されているもの）、工事契約書の写し、施工図面（平面図）、工事場所の位置図、土地の使用承諾書の写し（借地などで工事する場合）、補助金の振込先口座がわかる書類（通帳の写しなど）

■飲用水設備の修繕補助

●対象修繕

費用が5万円以上となる生活飲用水の汲み上げポンプおよび付帯設備の修繕

※修繕完了後に申請してください（修繕前後の写真が必要となります）

※修繕完了後6カ月以内に申請されたものが補助の対象となります

●補助額

修繕費用の2分の1以内（上限15万円、千円未満切り捨て）

●必要書類

施工業者が発行した故障原因・修繕内容を明示した書類の写し、代金領収書の写し、修繕場所の位置図、施工状況記録写真（修繕前後の写真）、補助金の振込先口座がわかる書類（通帳の写しなど）

■滅菌装置の設置補助

●対象装置

地下水へ安定的に塩素を注入できる装置（給水ポンプに連動し、塩素を注入するもので塩素濃度0.1mg/ℓ以上となるよう調整できるもの）

※滅菌装置設置前に申請してください

●補助額

滅菌装置の設置に要する費用（上限8万円、千円未満切り捨て）

●必要書類

見積書の写し、設置場所の位置図、建物所有者の同意書（借家に設置する場合）、補助金の振込先口座がわかる書類（通帳の写しなど）

●各補助の申請方法

住民課生活環境係の窓口にて、補助申請用紙に必要事項を記入の上、提出してください

問合せ先

住民課生活環境係 ☎ IP 53・2323

合併処理浄化槽補助・融資制度

月形町では次のとおり合併処理浄化槽の補助・融資制度を設けています。

■対象

下水道整備区域外の専用住宅・10人槽以下

■補助制度

●設置について

▼合併処理浄化槽本体と排水管（15mまで）の設置に係る費用を補助します（補助額などの詳しい内容は「つきがた暮らしの便利帳」をご覧ください）

▼排水管が15mを超えた部分の費用に対して、2分の1を補助

▼単独処理浄化槽から合併処理浄化槽へ転換する場合も補助の対象

▼本補助と併せてリフォーム工事補助制度（あんしん住宅補助）を申請する場合は、リフォーム工事補助制度の補助率が30%から50%になります

●修繕について

▼法定に基づく検査や清掃および保守点検を行っている適正に管理された合併処理浄化槽について、1万円以上の修繕費用に対して、3分の2を補助（30万円を限度、千円未満切り捨て）

▼設置後3年を経過しているものを補助の対象とします

※補助申請などの手続きについては、工事を開始する前に、下記問合せ先までご連絡ください

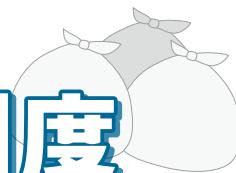
問合せ先

住民課生活環境係 ☎ IP 53・2323 Eメール:jumin_kankyo@town.tsukigata.hokkaido.jp



ご存じですか？

ごみに関する補助制度



資源物の回収には…

町内の営利を目的としない団体が、家庭から排出される資源物を回収し、資源物回収業者に引き渡した場合に補助金を交付します。

対象者	行政区、町内会、子ども会など
要件	資源物（古新聞、金属類、びん類など）を資源物回収業者に引き渡した場合
補助額	1kg当たり3円（10円未満切り捨て）
限度額	（1団体当たり年度内につき）30,000円

●申請手続き

- ①事業実施後に補助金の申請をしてください
- ②申請様式は役場にありますが、事前にお問い合わせください

※実施状況の写真は、忘れずに撮影してください

●申請に必要なもの

印鑑、事業明細書、資源物回収証明書（業者発行）、実施状況の写真、実施団体の会則、年間事業計画、補助金の振込先口座がわかる通帳など

ごみステーションの購入には…

家庭から排出されるごみを一時的に集積しておくために必要な鉄かご（ごみステーション）の購入に対して補助金を交付します。

対象者	行政区、町内会など ※更新の場合、対象とならない場合があります
要件	・犬、猫、鳥などによるごみの飛散を防止できる構造で、すぐに劣化しない素材のもの ・ごみの搬入または搬出が簡単にできる構造のもの ・登録販売店に制作を依頼し、購入したもの
補助額	2/3以内（100円未満切り捨て）
限度額	（1基につき）87,000円

●申請手続き

- ①購入する前に補助金の申請が必要です
- ②登録販売店に制作を依頼し購入する必要があります
・登録販売店（4月1日現在）：青柳鉄工所、石川鉄工所

生ごみの処理には…

家庭から排出される生ごみの減量化および堆肥化のため、電動生ごみ処理機や生ごみ堆肥化容器を購入する際に補助金を交付します。

機器名	電動生ごみ処理機	生ごみ堆肥化容器（コンポスト容器）
対象者	・町内に住所を有し、かつ居住している方 【共通】・過去5年以内に、この補助金の交付を受けていない方	・使用状況の調査に協力できる方 ・町税などを滞納していない方
要件	乾燥式またはバイオ式のいずれかの方法により生ごみを処理する処理機であること ※1世帯につき1台まで	悪臭、害虫などが容器外部に発散することのない構造および材質の容器であること ※1世帯につき2台まで
補助額	【共通】 2/3以内（100円未満切り捨て）	
限度額	74,000円	（1台につき）14,000円

●申請手続き

- ①購入する前に補助金の申請が必要です
- ②登録販売店で購入する必要があります

●登録販売店（4月1日現在）

電動生ごみ処理機～(有)香西電気商会

生ごみ堆肥化容器（コンポスト容器）～(株)山ス伊藤商店

●申請に必要なもの

印鑑、登録販売店からの見積書、商品のカタログ
※年度内（3月末）に完了・納品し、実績報告できるものが対象となります

問合せ先

住民課生活環境係 ☎ IP 53・2323 Eメール:jumin_kankyo@town.tsukigata.hokkaido.jp

児童に関する各種手当の支給額が改定されます

物価の変動に合わせて支給額が変わる「物価スライド制」により、各種手当の支給額が4月分から下記のとおり改定されます。

手当の月額や手続きの方法など詳細は、下記問合せ先までご連絡ください。

手当の種類	対象者	手当月額	
児童手当	児童（18歳に達した後の最初の3月31日まで）を養育している方	手当月額	
		<ul style="list-style-type: none"> ・3歳未満 15,000円（第3子以降は30,000円） ・3歳以上18歳まで 10,000円（第3子以降は30,000円） <p>※「第3子以降」とは、児童および児童の兄弟などのうち、年齢が上の子から数えて3人目以降の子のことをいいます</p> <p>※令和6年10月分の手当より、下記のとおり制度が変更となっています</p> <ul style="list-style-type: none"> ・支給対象児童の年齢を「15歳到達後の最初の年度末まで」から「18歳到達後の最初の年度末まで」に延長 ・所得制限、所得上限を撤廃 ・第3子以降の手当額を月15,000円から月30,000円に増額 ・第3子の算定に含める児童の年齢を「18歳到達後の最初の年度末まで」から「22歳到達後の最初の年度末まで」に延長 ・支給回数を年3回から年6回に増加 	
児童扶養手当	父（母）のいない家庭、または父（母）が一定の障害がある家庭で、児童（18歳に達した後の最初の3月31日までの児童、障がいのある場合は20歳）を養育している方	4月分手当から変更	
		3月分手当まで	4月分手当から
		<ul style="list-style-type: none"> ・全部支給 45,500円 ・一部支給 10,740円 ~ 45,490円 	<ul style="list-style-type: none"> ・全部支給 46,690円 ・一部支給 11,010円 ~ 46,680円
※児童2人目以降の場合は、上記の額に最大 11,030円加算			
特別児童扶養手当	一定以上の障がいのある児童（20歳に達する前日の属する月まで）を養育している方	4月分手当から変更	
		3月分手当まで	4月分手当から
		<ul style="list-style-type: none"> ・1級 55,350円 ・2級 36,860円 	<ul style="list-style-type: none"> ・1級 56,800円 ・2級 37,830円
特別障害者手当	著しく重度の障害があり、日常生活において常時特別な介護を必要とする在宅の20歳以上の方	4月分手当から変更	
		3月分手当まで 28,840円	4月分手当から 29,590円
障害児福祉手当	重度の障害により、日常生活において常時介護を必要とする在宅の満20歳未満の方	4月分手当から変更	
		3月分手当まで 15,690円	4月分手当から 16,100円

※物価スライド制とは、物の価格の上がり下がりを表した「全国消費者物価指数」に合わせて、支給する額を変える仕組みです

※判定基準や必要書類は、手当により異なりますのでご注意ください

※児童手当以外の手当は、年1回の現況届の提出が必要です

問合せ先

保健福祉課地域福祉係（保健センター内） ☎ ☎ 53・3155（公務員の方は各勤務先へ問合せください）

月形町地域公共交通だより

第6号



岩見沢月形線地域旅客運送サービス継続事業実施計画の認定について

中央バス月形線の廃止に伴う代替交通として、令和7年4月1日より有限会社アオヤナギ観光バスが運行している「岩見沢月形線」について、北海道運輸局より「地域旅客運送サービス継続実施計画」の認定を受けました。

本路線は、岩見沢市と月形町を結ぶ唯一の公共交通機関として、通学・通勤・買い物・通院など、学生や高齢者などの生活交通として重要な役割を担っており、今後も維持・確保を図る必要があります。

今後も路線を維持・確保するため、地域の皆さまや運行事業者と連携し、利用促進の取り組み、利用者のニーズへの対応に係る取り組みを進めてまいりますので、引き続き、交通事業の取り組みへのご協力をお願いいたします。

【地域旅客運送サービス継続実施計画の内容】

目 的：中央バス月形線と同様の運行水準を確保（乗合路線定期運行による継続）

取組内容：○利用の少ない停留所を廃止するとともに、利用者ニーズに合わせたダイヤの見直しを行い、効率的で円滑な移動を確保

○運行車両は大型バスから中型、マイクロバスに変更し、運行費用の圧縮を期待

○初乗運賃（240円）以外の運賃を、現行の10円単位から100円単位のわかりやすい運賃体系に変更し、バス利用者の負担軽減を図る

・月形駅前～北村温泉 500円（▲80円）

・月形駅前～岩見沢ターミナル 800円（▲140円）

○地域と連携した取組として、バスのラッピングを月形高校の生徒がデザイン（岩見沢市のバラ、月形町のカーネーションがモチーフ）



中型バス「日野レインボー」



マイクロバス「三菱ふそうローザ」

計画策定自治体：岩見沢市・月形町（2市町での共同策定）

計画期間：令和7年4月～令和11年3月

岩見沢月形線のバスの位置情報を地図アプリで確認ができます！

4月1日から運行しています岩見沢月形線について、スマホの地図アプリ「知らせるバス」より、バスの位置情報をご確認いただくことができます。

本アプリでは、車両の現在位置、運行状況の確認、バスの接近をお知らせする通知を受け取ることができ、天候不良時などバスが遅れているときも運行情報や位置がわかるため、とても便利です。

【表示画像（イメージ）】



【ダウンロード方法】

右記QRコードよりダウンロードしてください。

・左のQRコードはAndroid専用

・右のQRコードはiPhone専用



【Android】



【iOS】

アプリの「お気に入り」を選択し、バスIDを入力して、ご利用ください

岩見沢月形線バスID

0816-2226-0073

アプリに関する問合せ先 有限会社アオヤナギ観光バス ☎ 53・2728

問合せ先 企画振興課地域振興係 ☎ IP 53・2325 Eメール :chiikishinko@town.tsukigata.hokkaido.jp

国民健康保険・後期高齢者医療保険からのお知らせ

～ジェネリック医薬品の利用について～

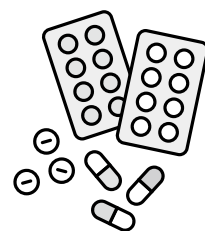
■ ジェネリック医薬品の利用について ■

医療機関で処方される薬には、新薬（先発医薬品）とジェネリック医薬品（後発医薬品）があります。ジェネリック医薬品の処方を希望される方は、医師や薬剤師にその旨を伝えるか、医療機関や薬局の窓口で「希望カード」を提示することによりお願いすることができます。

「希望カード」が必要な方は住民課戸籍保険係までお問い合わせください。

◆ ジェネリック医薬品とは

ジェネリック医薬品は、厚生労働省が先発医薬品と有効成分、分量、用法、用量、効能・効果が同等と認めた医薬品です。製品によっては大きさ、味、においの改善、保存性の向上など、先発医薬品よりも工夫されたものもあります。



◆ 効き目・安全性について

ジェネリック医薬品は、新薬と同等の効果・効能を持ち、厚生労働省の基準を満たしている安全なお薬です。※希望される場合は、必ず主治医や薬剤師によく相談しましょう

もしも、ジェネリック医薬品が身体に合わない場合は、これまでに使用していたお薬（先発医薬品など）に戻すこともできます。お薬を受け取った薬局へ相談してください

◆ 価格について

ジェネリック医薬品を利用すると、お薬代が安くなる場合があります。薬によって異なりますが、新薬より3割以上、中には5割以上安くなるものもあります。

問合せ先

住民課戸籍保険係 ☎ 011-53・2323 Eメール: kokuho@town.tsukigata.hokkaido.jp

後期高齢者医療制度のお知らせ

～マイナ保険証への切り替えが便利です～

マイナンバーカードを健康保険証として使用すると、さまざまなメリットがあります。

- ・ 特定疾病の適用や高額療養費制度の適用が受けられるようになります！
 - ・ 医療機関でより適切な医療が受けられるようになります！（※1）
 - ・ タイムラグなく最新の資格情報で医療機関が受診できます！
- （※1）薬剤情報や特定健診情報等の提供に同意が必要です



★マイナンバーカードを保険証として利用するためには、以下2つの事前準備が必要です！

- ①マイナンバーカードの発行を申請し、マイナンバーカードを取得する
→ PC やスマホからの申請、まちなかの証明写真機から申請できます
- ②マイナンバーカードを保険証として利用する登録を行う（※2）
→ 医療機関・薬局の受付（カードリーダー）やセブン銀行ATM、マイナポータルから登録可能です
（※2）利用登録を行っているかどうかの確認はマイナポータルから確認できます



マイナポータルアプリのダウンロードはこちらのQRコードから可能です

