

月中だより

令和6年9月30日

第5号

月形町立月形中学校

発行者：橋本 孝博

「言葉」って大切



月形中の生徒達は、挨拶を大切にしています。朝、登校するときには、送迎してくれたお母さん・お父さんには「いってきます」、玄関先で会った友達には「おはよう」と表情良くコミュニケーションをしています。見ているこちらもちよき気分になります。9月25～26日には、秋の交通安全街頭指導があり、保護者・地域の方にもご協力をいただき、子どもたちへ気持ちのよい挨拶をしてもらいました。生徒会としても校舎内で挨拶運動を続けています。また、生徒会執行部が中心となり、休み時間を利用して交流（絵しりとり、トランプ大会、鬼ごっこ等、通称：NNK）を通して、互いを尊重する学校風土を醸成しています。（注）NNK（仲良くなろうの会）

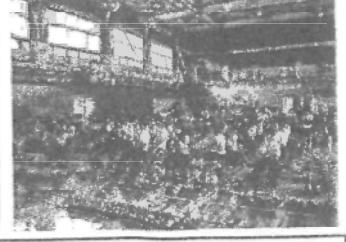
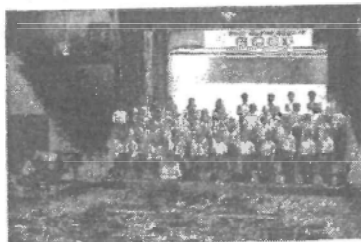
「言霊」という言葉を聞いたことがあるでしょうか。万葉集に「言霊の幸（さき）わう国」とあり、「言葉の力で幸せがもたらされる国」という意味だそうです。言葉には魂が宿り、発する言葉が現実に影響を与えるという「言霊信仰」。「そんなこと言っちゃだめだよ」と昔の大人たちに自分もよく言われました。日頃の言葉遣いが、世の中をよりよくするという先人たちは知っていたのでしょうか。

「我が国と諸外国のこどもと若者の意識に関する調査（令和5年度）」では、諸外国（アメリカ、ドイツ、フランス、スウェーデン）と日本の若者の意識に大きな隔りがあることがわかりました。北海道大学大学院教育学研究院准教授 加藤弘通氏の分析によると①「日本の若者は、諸外国の若者と比べて、自分自身に満足していたり、自分に長所があると感じていたりする者の割合が最も低く、また、自分に長所があると感じている者の割合は平成25年度の調査時より低下していた。」②「日本の若者は、自分が役に立たないと強く感じている者ほど自分自身に満足している者の割合が低かったが、同様の関係は諸外国の若者の意識には認められなかった。」という内容でいろいろな分野で衝撃を受けた調査結果でした。様々な要因があってこの結果になったのでしょうか、子どもたちと接する私たちができることは、やはり「言葉」がけでしょうか。大人が何気なく発する言葉は、日々心に刻まれていきます。ポジティブな言葉はやる気や自信を育みますが、ネガティブな言葉は不安やストレスを引き起こし、心に深い傷を残してしまう場合もあるので、励ましやアドバイスに変えて伝えたいものです。また、子どもと一緒に考え、悩みを共有する姿勢を示すことも大切。「どうしたらいいと思う？」と問いかけることで、子ども自身の考えや感情を引き出し、最終的には自分で決めることで「当事者意識」が芽生えます。

自分が認められる実感や失敗が許される心理的安全性が、自己肯定感を高めます。きっとこれらは、互いを尊重できる関係性がなければ成立しません。そう考えると、やはり「言葉」って大切。良い意味で「言霊」の力を信じ、子どもたちにとって居心地の良い環境を学校・家庭・地域で実現したいものです。そのためには、まずは、朝の挨拶が大切。すがすがしい1日のスタートを積み重ね、幸福感を蓄えていきましょう。

～桜梅桃李～ 学校祭 8/31 をご覧くださりありがとうございました

当日はあいにくの雨天でしたが、土曜開催ということもあり、約100名の観客に囲まれ、月中生が合唱や演劇、ダンス等のパフォーマンスを披露しました。地域の皆様の拍手に感謝！

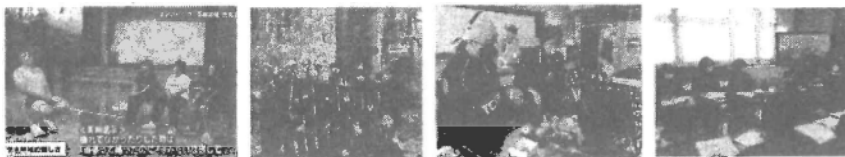


【大会結果】

- ◆第38回空知管内スポーツ少年団剣道交流大会 9/21 新十津川町
【男子個人】前田寛人 予選リーグ出場 【女子個人】皆月すみれ 3位（予選リーグ全勝、準決勝進出）
- ◆南空知中学生秋季バドミントン選手権大会 9/21～23 岩見沢市
【男子】・シングルス 木村亮介（3回戦進出）、石川源太、高島維吹 ・ダブルス 高島維吹・木村亮介
【女子】・シングルス 若槻心愛、樋口碧、新道咲彩 ・ダブルス 若槻心愛・樋口碧

その他の活動・活躍

- ◇9/21 吹奏楽部「雪の聖母園祭」～コロナ明けで久しぶりの全面開催に招待され、演奏しました。
- ◇9/23、9/30 3B テレビ北海道「夢へチャレンジ」出演 ～昨年度末にダンス動画を応募し、多数の賞を受賞したことから、テレビ取材がありました放送の様子はテレビ局のホームページでご覧になれます。
- ◇9/13 3年職業講話～3名の講師を招き、3グループがローテーションで職業観を養いました。
- ◇9/18 2年中高交流学習～月形高校でハヤシライスを料理しました。高級日本牛に舌鼓。
- ◇9/25 1年道民の森自然体験～身近な自然を散策し、森林(緑)の大切さを学びました。
- ◇9/26 立会演説会～3年生の残した伝統を引き継ぐ2年生を中心とした新生徒会組織づくりへの役員選挙。
- ◇9/27 芸能発表～月形高校と合同で狂言を鑑賞・体験。月中生も役者として出演しました。



令和6年度 全国学力・学習状況調査結果について

今年度の結果が出ましたので、家庭での過ごし方に関する事項につきましては、ご協力願います。

- ◇対象 第3学年
- ◇実施日 令和6年4月17日(水) 生徒質問紙(オンライン)
令和6年4月17日(水) 国語・数学の2教科(国語と数学は毎年)
- ◇結果概要 国語、数学ともに「全体の結果」、「知識・技能」、「思考・判断・表現」全てで全国平均を上回っている。

全国学力・学習 状況調査の結果	国語			数学		
	全体	知識・技能	思考・判断・表現	全体	知識・技能	思考・判断・表現
北海道(公立)	58.0	61.6	54.9	51.0	61.6	27.8
全国(公立)	58.1	62.0	55.4	52.5	63.1	29.3
本校と全国との差	全国を上回っている			全国を上回っている		

◇生徒質問紙調査の結果(全国平均との比較から抜粋)

○割合が高く、望ましいと思われる回答

- ・毎日、同じくらいの時刻に起床・就寝する・将来の夢や目標を持っている・人が困っているときは、進んで助けている・普段生活の中で、幸せな気持ちになることがある・地域や社会をよくするために何かしてみたい・2年生のときに受けた授業で、PC・タブレットなどのICT機器を利用した・1、2年生のときの学習の中でPC・タブレットなどのICT機器を活用することについて、友達と考えを共有したり比べたりしやすくなる・国語の勉強は好き・数学の勉強は好き・理科の授業では、自分の予想をもとに観察や実験の計画を立てている

●割合が低く、課題と思われる回答

- ・自分にはよいところがある・困りごとや不安がある時に、先生や学校にいる大人にいつでも相談できる・学校に行くのは楽しいと思う・分からないことや詳しく知りたいことがあったときに、自分で学び方を考え、工夫することをできている・タブレットなどのICT機器を活用することについて、友達と協力しながら学習を進めることができる・学習した内容について、分かった点や、よく分からなかった点を見直し、次の学習につなげることができた

10月行事予定

日	曜	予 定	給食
1	火	英検 IBA	○
2	水	花壇片付け(予備日)	○
3	木		○
4	金		○
5	土		
6	日		
7	月		○
8	火	中高交流学習(1年)	○
9	水	SC 来校日 認証式リハーサル	○
10	木	3年学力テスト(総合B) 職員会議	○
11	金	3年月形高校体験入学	○
12	土		
13	日		
14	月	スポーツの日	
15	火	後期始業式・認証式・常任委員会 ・会計監査	○
16	水	校内研修	○

日	曜	予 定	給食
17	木	3年職業講話	○
18	金	(漢字検定)	○
19	土		
20	日		
21	月	全校協議会	○
22	火	2年職場体験学習	○
23	水	生徒総会議案審議 SC 来校日 教材費納入日(1年)	○
24	木	学級代表者連絡会議 教材費納入日(1年) PTAの集い	○
25	金	1年 道徳講演「南極クラス」 教材費納入日(1年) 町P 連講演会	○
26	土		
27	日		
28	月	生徒総会リハーサル	○
29	火	生徒総会	○
30	水		○
31	木	常任委員会・全校協議会	○