

## 第3編 武力攻撃事態等への対処

### 第1章 初動連絡体制の迅速な確立及び初動措置

多数の死傷者が発生したり、建造物が破壊される等の具体的な被害が発生した場合には、当初、その被害の原因が明らかではないことも多いと考えられ、町は、武力攻撃事態等や緊急処理事態の認定が行われる前の段階においても、住民の生命、身体及び財産の保護のために、現場において初動的な被害への対処が必要となる。

また、他の市町村において攻撃が発生している場合や何らかの形で攻撃の兆候に関する情報が提供された場合においても、事案発生時に迅速に対応できるよう、即応体制を強化しておくことが必要となることも考えられる。

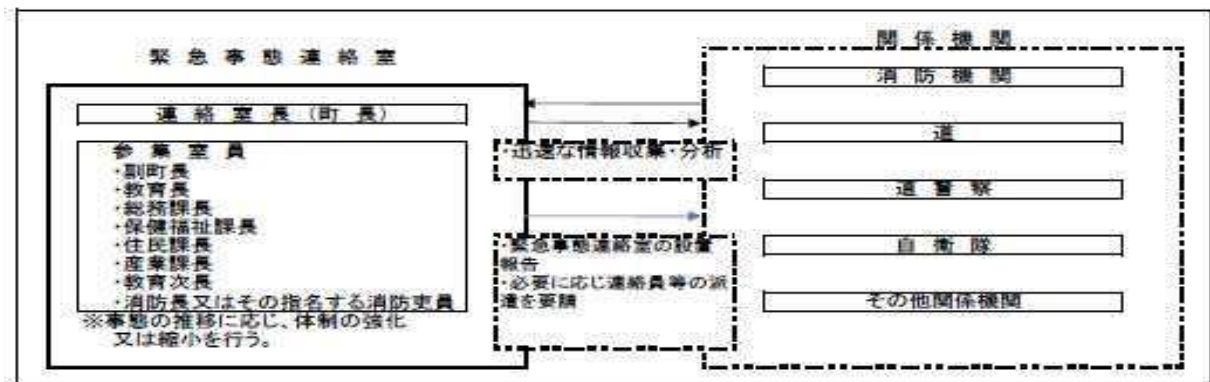
このため、かかる事態において初動体制を確立し、関係機関からの情報等を迅速に集約・分析して、その被害の態様に応じた応急活動を行っていくことの重要性にかんがみ、町の初動体制について、以下のとおり定める。

#### 1 事態認定前における緊急事態連絡室等の設置及び初動措置

##### (1) 月形町緊急事態連絡室の設置

- ① 町長は、現場からの情報により多数の人を殺傷する行為等の事案の発生を把握した場合には、速やかに、道及び道警察に連絡を行うとともに、町としての確かつ迅速に対処するため、「月形町緊急事態連絡室」（以下「町緊急事態連絡室」という。）を設置する。町緊急事態連絡室は、町対策本部員のうち、国民保護担当課長など、事案発生時の対処に不可欠な少人数の要員により構成する。

#### 【緊急事態連絡室の構成等】



※ 住民からの通報、道からの連絡その他の情報により、町職員が当該事案の発生を把握した場合は、直ちにその旨を町長及び幹部職員等に報告するものとする。

消防事務組合においても、通報を受けた場合の情報伝達の体制を確立するものとする。

② 町緊急事態連絡室は、消防機関及び消防機関以外の関係機関を通じて当該事案に係る情報収集に努め、国、道、関係する指定公共機関、指定地方公共機関等の関係機関に対して迅速に情報提供を行うとともに、町緊急事態連絡室を設置した旨について、道に連絡を行う。

この場合、町緊急事態連絡室は、迅速な情報の収集及び提供のため、現場における消防機関との通信を確保する。

## (2) 初動措置の確保

町は、町緊急事態連絡室において、各種の連絡調整に当たるとともに、現場の消防機関による消防法（昭和23年法律第186号）に基づく火災警戒区域又は消防警戒区域の設定あるいは救助・救急の活動状況を踏まえ、必要により、災害対策基本法（昭和36年法律第223号）等に基づく避難の指示、警戒区域の設定、救急救助等の応急措置を行う。また、町長は、国、道等から入手した情報を消防機関等へ提供するとともに、必要な指示を行う。

町は、警察官職務執行法（昭和23年法律第136号）に基づき、警察官が行う避難の指示、警戒区域の設定等が円滑になされるよう、緊密な連携を図る。

また、政府による事態認定がなされ、町に対し、市町村対策本部の設置の指定がない場合においては、町長は、必要に応じ国民保護法に基づき、退避の指示、警戒区域の設定、対策本部設置の要請などの措置等を行う。

## (3) 関係機関への支援の要請

町長は、事案に伴い発生した災害への対処に関して、必要があると認めるときは、道や他の市町村等に対し支援を要請する。

## (4) 対策本部への移行に要する調整

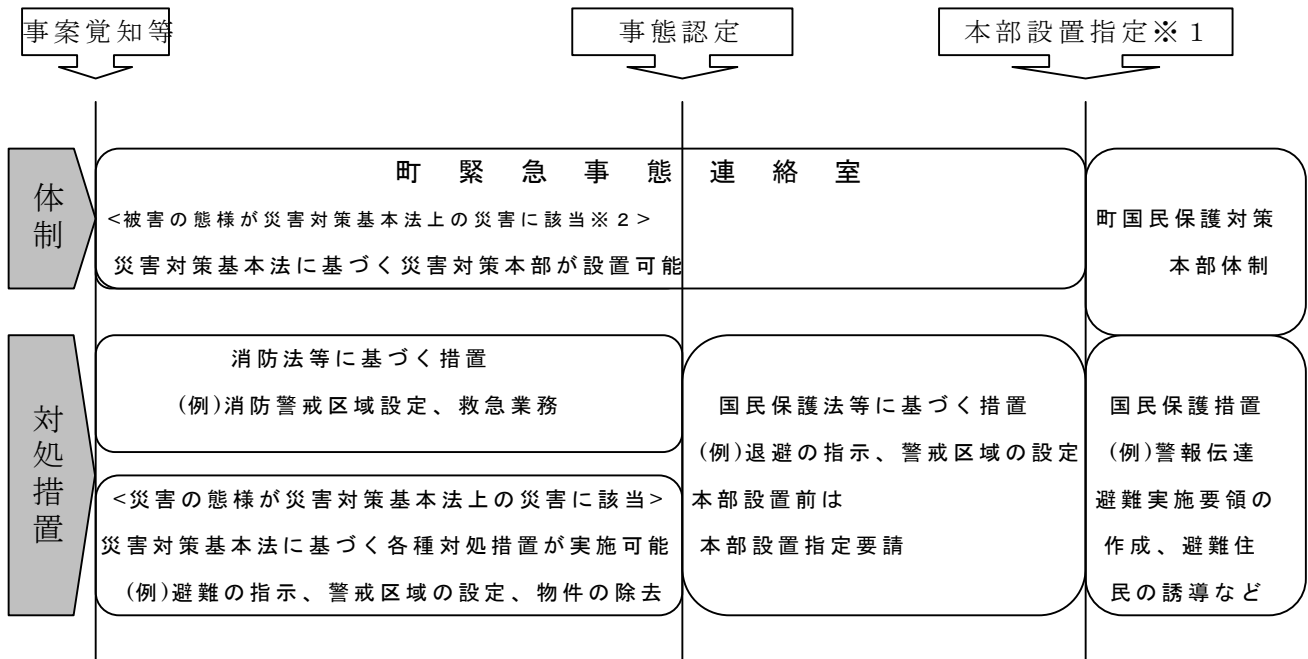
「町緊急事態連絡室」を設置した後に政府による事態認定が行われ、町に対し、市町村対策本部を設置すべき市町村の指定の通知があった場合については、直ちに町対策本部を設置して新たな体制に移行するとともに、「町緊急事態連絡室」は廃止する。

### 【災害対策基本法との関係について】

災害対策基本法は、武力攻撃事態等及び緊急事態に対処することを想定した法律ではないことにかんがみ、多数の人を殺傷する行為等の事案に伴い発生した災

害に対処するため、災害対策本部が設置された場合において、その後、政府において事態認定が行われ、市町村対策本部を設置すべき市町村の指定があった場合には、直ちに町対策本部を設置し、災害対策本部を廃止するものとする。また、町対策本部長は、町対策本部に移行した旨を町関係課等に対して周知徹底する。

町対策本部の設置前に災害対策基本法に基づく避難の指示等の措置が講じている場合には、既に講じられた措置に代えて、改めて国民保護法に基づく所要の措置を講ずるなど必要な調整を行うものとする。



## 2 武力攻撃等の兆候に関する連絡があった場合の対応

町は、国から道を通じて、警戒態勢の強化等を求める通知や連絡があった場合や武力攻撃事態等の認定が行われたが当該町に関して対策本部を設置すべき指定がなかった場合等において、町長が不測の事態に備えた即応体制を強化すべきと判断した場合には、担当課体制を立ち上げ、又は、町緊急事態連絡室を設置して、即応体制の強化を図る。

この場合において、町長は、情報連絡体制の確認、職員の参集体制の確認、関係機関との通信・連絡体制の確認、生活関連等施設等の警戒状況の確認等を行い、当該町の区域において事案が発生した場合に迅速に対応できるよう必要に応じ全庁的な体制を構築する。

## 第2章 町対策本部の設置等

町対策本部を迅速に設置するため、町対策本部を設置する場合の手順や町対策本部の組織、機能等について、以下のとおり定める。

### 1 町対策本部の設置

#### (1) 町対策本部の設置の手順

町対策本部を設置する場合については、次の手順により行う。

##### ① 市町村対策本部を設置すべき市町村の指定の通知

町長は、内閣総理大臣から、総務大臣（消防庁）及び知事を通じて市町村対策本部を設置すべき市町村の指定の通知を受ける。

##### ② 町長による町対策本部の設置

指定の通知を受けた町長は、直ちに町対策本部を設置する。（※事前に町緊急事態連絡室を設置していた場合は、町対策本部に切り替えるものとする（前述））。

##### ③ 町対策本部員及び町対策本部職員の参集

町対策本部担当者は、町対策本部員、町対策本部職員等に対し、緊急連絡網を活用し、町対策本部に参集するよう連絡する。

##### ④ 町対策本部の開設

町対策本部担当者は、町庁舎に町対策本部を開設するとともに、町対策本部に必要な各種通信システムの起動、資機材の配置等必要な準備を開始する（特に、関係機関が相互に電話、FAX、電子メール等を用いることにより、通信手段の状況を確認）。

町長は、町対策本部を設置したときは、町議会に町対策本部を設置した旨を連絡する。

##### ⑤ 交代要員等の確保

町は、防災に関する体制を活用しつつ、職員の配置、食料、燃料等の備蓄、自家発電設備及び仮眠設備の確保等を行う。

##### ⑥ 本部の代替機能の確保

町は、町対策本部が被災した場合等、町対策本部を町庁舎内に設置できない場合に備え、町対策本部の予備施設をあらかじめ指定する。なお、事態の状況に応じ、町長の判断により下記の順位を変更することを妨げるものではない。

第1位 月形町総合体育館

第2位 月形町多目的研修センター

また、町の区域外への避難が必要で、町の区域内に町対策本部を設置することができない場合には、知事と町対策本部の設置場所について協議を行う。

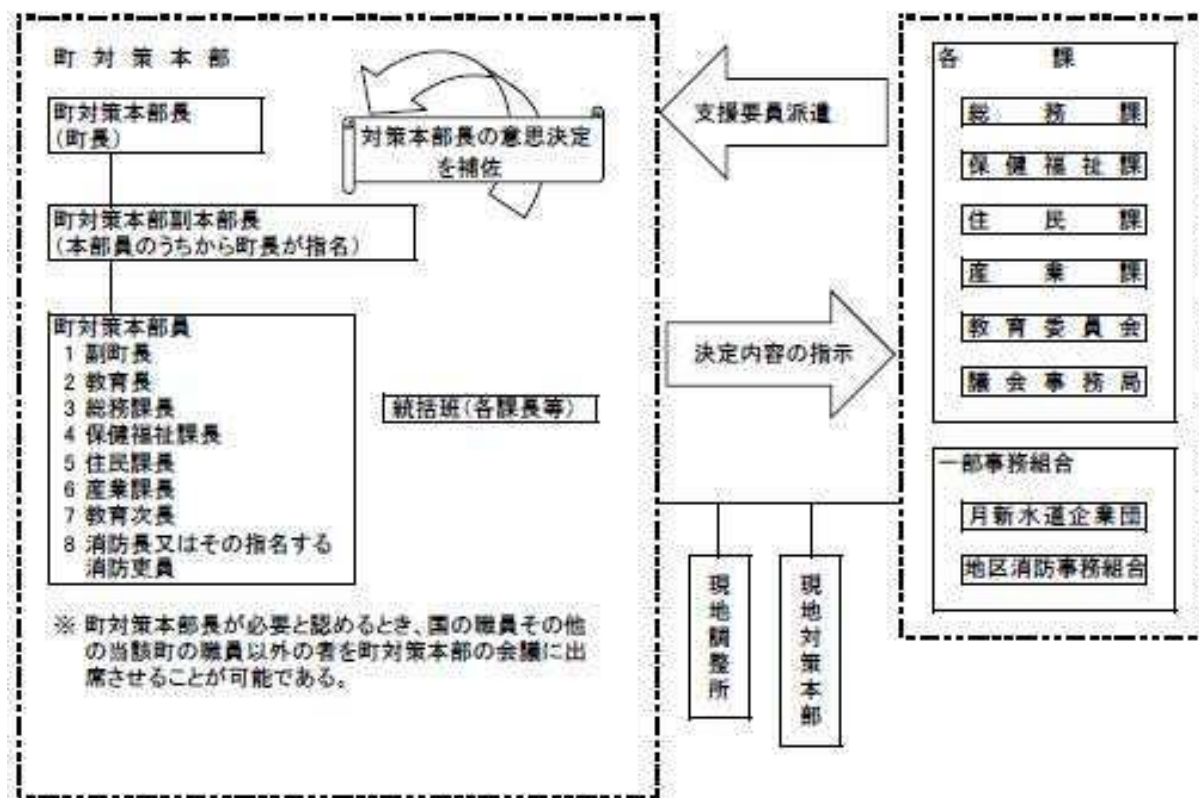
(2) 市町村対策本部を設置すべき市町村の指定の要請等

町長は、町が市町村対策本部を設置すべき市町村の指定が行われていない場合において、町における国民保護措置を総合的に推進するために必要があると認める場合には、知事を経由して内閣総理大臣に対し、市町村対策本部を設置すべき市町村の指定を行うよう要請する。

(3) 町対策本部の組織構成及び機能

町対策本部の組織構成及び各組織の機能は以下のとおりとする。

【町対策本部の組織及び機能】



※ 町対策本部における決定内容等を踏まえて、各課等において措置を実施するものとする。(町対策本部には、各課等から支援要員を派遣して、円滑な連絡調整を図る。)

## 【町の各課等における武力攻撃事態における主要な事務又は業務】

課 等 名	武力攻撃事態等における業務
総 務 課	<ul style="list-style-type: none"> <li>・町対策本部の総括に関する事。</li> <li>・町対策本部の各課等との連絡及び総合調整に関する事。</li> <li>・町対策本部の情報の収集及び取りまとめに関する事。</li> <li>・国及び道対策本部との連絡、調整及び情報の共有に関する事。</li> <li>・他の市町村との協議及び応援等に関する事。</li> <li>・初動連絡体制の確立及び初動措置の立案に関する事。</li> <li>・道を通じた指定行政機関の長及び指定公共機関等への措置要請に関する事。</li> <li>・道を通じた自衛隊の部隊等の派遣要請に関する事</li> <li>・市町村等に対する応援等に関する事。</li> <li>・自主防災組織及び防災ボランティアの活動に関する事。</li> <li>・警報の伝達又は通知、避難の指示の伝達又は通知、救援の措置、退避の指示、警戒区域の設定及び緊急通報の伝達又は通知に関する事。</li> <li>・生活関連等施設の安全確保に関する事。</li> <li>・特殊標章等の交付及び使用の許可に関する事。</li> <li>・所管施設の安全確保及び応急の復旧に関する事。</li> <li>・国民保護措置に要する予算に関する事。</li> <li>・町対策本部における広報・公聴に関する事。</li> <li>・ホームページにおける情報提供に関する事。</li> <li>・安否情報の照会への回答・提供に関する事。</li> <li>・所管施設の安全確保及び応急の復旧に関する事。</li> </ul>
保健福祉課	<ul style="list-style-type: none"> <li>・住民の避難誘導に関する事。</li> <li>・保健衛生の確保に関する事。</li> <li>・要配慮者に関する事。</li> </ul>
住 民 課	<ul style="list-style-type: none"> <li>・ボランティアの受入れに関する事。</li> <li>・生活必需品の調達に関する事。・遺体捜索及び処理に関する事。</li> <li>・埋葬及び火葬に関する事。</li> <li>・廃棄物の処理に関する事。</li> <li>・所管施設の安全確保及び応急の復旧に関する事。</li> </ul>
産 業 課	<ul style="list-style-type: none"> <li>・生活関連物資等の価格安定に関する事。</li> <li>・武力攻撃災害を受けた住宅の応急修理に関する事。</li> <li>・長期避難住宅の設置に関する事。</li> <li>・道路、河川の状況の把握及び復旧に関する事。</li> <li>・武力攻撃災害による障害物の除去に関する事。</li> <li>・所管施設の安全確保及び応急の復旧に関する事。</li> </ul>

教育委員会	<ul style="list-style-type: none"> <li>・学校等に対する警報の伝達、児童生徒等の避難等に関すること。</li> <li>・学用品の給与に関すること。</li> <li>・被災児童生徒等の教育に関すること。</li> <li>・所管施設の安全確保及び応急の復旧に関すること。</li> </ul>
議会事務局	<ul style="list-style-type: none"> <li>・議員との連絡調整に関すること。</li> </ul>

**【一部事務組合における武力攻撃事態における主要な事務又は業務】**

地区消防 事務組合	<ul style="list-style-type: none"> <li>・武力攻撃災害への対処に関すること（救急・救助を含む。）</li> <li>・住民の避難誘導に関すること</li> </ul>
水道企業団	<ul style="list-style-type: none"> <li>・武力攻撃災害を受けた上水施設の応急修理に関すること。</li> </ul>

(4) 町対策本部における広報等

町は、武力攻撃事態等において、情報の錯綜等による混乱を防ぐために、住民に適時適切な情報提供や行政相談を行うため、町対策本部における広報広聴体制を整備する。

① 広報責任者の設置

武力攻撃事態等において住民に正確かつ積極的に情報提供を行うため、広報を一元的に行う「広報責任者」を設置

② 広報手段

広報誌、テレビ・ラジオ放送、記者会見、問い合わせ窓口の開設、インターネットホームページ等のほか様々な広報手段を活用して、住民等に迅速に提供できる体制を整備

③ 留意事項

(ア) 広報の内容は、事実に基づく正確な情報であることとし、また、広報の時機を逸することのないよう迅速に対応すること。

(イ) 町対策本部において重要な方針を決定した場合など広報する情報の重要性等に応じて、町長自ら記者会見を行うこと。

(ウ) 道と連携した広報体制を構築すること。

④ その他関係する報道機関 **【報道機関一覧表 資料編 11 ページ】**

(5) 町現地対策本部の設置

町長は、被災現地における国民保護措置の的確かつ迅速な実施並びに国、道等の対策本部との連絡及び調整等のため現地における対策が必要であると認めるときは、町対策本部の事務の一部を行うため、町現地対策本部を設置する。

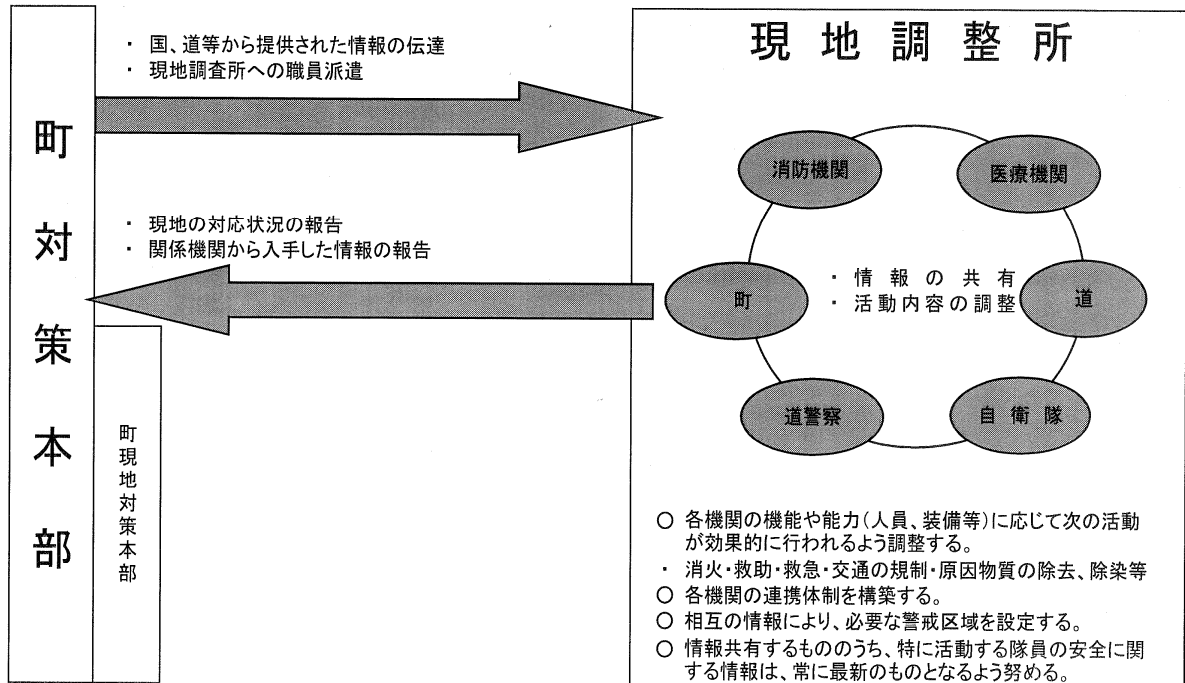
町現地対策本部長や町現地対策本部員は、町対策副本部長、町対策本部員その他の職員のうちから町対策本部長が指名する者をもって充てる。

(6) 現地調整所の設置

町長は、武力攻撃による災害が発生した場合、その被害の軽減及び現地にお

いて措置に当たる要員の安全を確保するため、現場における関係機関（道、消防機関、道警察、自衛隊、医療機関等）の活動を円滑に調整する必要があると認めるときは、現地調整所を設置し、（又は関係機関により現地調整所が設置されている場合は職員を派遣し、）関係機関との情報共有及び活動調整を行う。

【現地調整所の組織編制】



※ 【現地調整所の性格について】

- ① 現地調整所、現地に到着した関係機関が原則として各々の付与された権限の範囲内において情報共有や活動調整を行い、現場における連携した対応を可能とするために設置するものである。（たとえば、典型的な場面として、避難実施要領に基づく避難誘導の実施に関して、関係機関による連携した活動が行われるように現地調整所で調整を行うことが考えられる。）
- ② 現地調整所は、事態発生の際現場において現場の活動の便宜のために機動的に設置することから、あらかじめ決められた一定の施設や場所に置かれるのではなく、むしろ、現場の活動上の便宜からもっとも適した場所に、テント等を用いて設置することが一般である
- ③ 現地調整所においては、現場レベルにおける各機関の代表者が、定時又は随時に会合を開くことで、連携の強化を図ることが必要である。

現地調整所の設置により、町は、消防機関による消火活動及び救助・救急活動の実施及び退避の指示、警戒区域の設定等の権限の行使を行う際に、その判断に資する情報収集を行うことにより、現場での関係機関全体の活動を踏まえた国民保護措置の実施や権限を行使することが可能となる。また、現



地調整所における最新の情報について、各現場で活動する職員に共有させ、その活動上の安全の確保に生かすことが可能となる。

- ④ 現地調整所については、必要と判断した場合には、町における国民保護措置を総合的に推進する役割を担う町が積極的に設置することが必要であるが、他の対処に当たる機関が既に設置している場合には、町の職員を積極的に参画させることが必要である。（このため、現場に先着した関係機関が先に設置することもあり得るが、その場合においても、町は、関係機関による連携が円滑に行われるよう、主体的に調整に当たることが必要である。）

(注) 現地調整所で調整する関係機関のメンバーをあらかじめ定めることは、困難であるが、町は、国民保護協議会や訓練を通じて、その運用の手順等について、意見交換を行うことが重要である。

#### (7) 町対策本部長の権限

町対策本部長は、その区域における国民保護措置を総合的に推進するため、各種の国民保護措置の実施に当たっては、次に掲げる権限を適切に行使して、国民保護措置の的確かつ迅速な実施を図る。

##### ① 町の区域内の国民保護措置に関する総合調整

町対策本部長は、町の区域に係る国民保護措置を的確かつ迅速に実施するため必要があると認めるときは、当該町が実施する国民保護措置に関する総合調整を行う。

##### ② 道対策本部長に対する総合調整の要請

町対策本部長は、道対策本部長に対して、道並びに指定公共機関及び指定地方公共機関が実施する国民保護措置に関して所要の総合調整を行うよう要請する。また、町対策本部長は、道対策本部長に対して、国の対策本部長が指定行政機関及び指定公共機関が実施する国民保護措置に関する総合調整を行うよう要請することを求める。

この場合において、町対策本部長は、総合調整を要請する理由、総合調整に係る機関等、要請の趣旨を明らかにする。

##### ③ 情報の提供の求め

町対策本部長は、道対策本部長に対し、町の区域に係る国民保護措置の実施に関し総合調整を行うため必要があると認めるときは、必要な情報の提供を求める。

##### ④ 国民保護措置に係る実施状況の報告又は資料の求め

町対策本部長は、総合調整を行うに際して、当該総合調整の関係機関に対し、町の区域に係る国民保護措置の実施の状況について報告又は資料の提出を求める。

##### ⑤ 町教育委員会に対する措置の実施の求め

町対策本部長は、町教育委員会に対し、町の区域に係る国民保護措置を実施するため必要な限度において、必要な措置を講ずるよう求める。

この場合において、町対策本部長は、措置の実施を要請する理由、要請する措置の内容等、当該求めの趣旨を明らかにして行う。

(8) 町対策本部の廃止

町長は、内閣総理大臣から、総務大臣（消防庁）及び知事を経由して市町村対策本部を設置すべき市町村の指定の解除の通知を受けたときは、遅滞なく、町対策本部を廃止する。

## 2 通信の確保

(1) 情報通信手段の確保

町は、携帯電話、移動系町防災行政無線等の移動系通信回線若しくは、インターネット、L G W A N（総合行政ネットワーク）等の固定系通信回線の利用又は臨時回線の設定等により、町対策本部と町現地対策本部、現地調整所、要避難地域、避難先地域等との間で国民保護措置の実施に必要な情報通信手段の確保に努める。

(2) 情報通信手段の機能確認

町は、必要に応じ、情報通信手段の機能確認を行うとともに、支障が生じた情報通信施設の応急復旧作業を行うこととし、そのための要員を直ちに現場に配置する。また、直ちに総務省にその状況を連絡する。

(3) 通信輻輳により生じる混信等の対策

町は、武力攻撃事態等における通信輻輳により生ずる混信等の対策のため、必要に応じ、通信運用の指揮要員等を避難先地域等に配置し、自ら運用する無線局等の通信統制等を行うなど通信を確保するための措置を講ずるよう努める。

## 第3章 関係機関相互の連携

町は、国民保護措置を的確かつ迅速に実施するため、国、道、他の市町村、指定公共機関及び指定地方公共機関その他関係機関と相互に密接に連携することとし、それぞれの関係機関と町との連携を円滑に進めるために必要な事項について、以下のとおり定める。

### 1 国・道の対策本部との連携

#### (1) 国・道の対策本部との連携

町は、道の対策本部及び、道を通じ国の対策本部と各種の調整や情報共有を行うこと等により密接な連携を図る。

#### (2) 国・道の現地対策本部との連携

町は、国・道の現地対策本部が設置された場合は、連絡員を派遣すること等により、当該本部と緊密な連携を図る。また、運営が効率的であると判断される場合には、必要に応じて、道・国と調整の上、共同で現地対策本部を設置し、適宜情報交換等を行うとともに、共同で現地対策本部の運用を行う。

#### (3) 武力攻撃事態等合同対策協議会との連携

町は、国の現地対策本部長が開催する「武力攻撃事態等合同対策協議会」に職員を派遣して、国民保護措置に関する情報を交換するなどの必要な連携を図り、それぞれの機関が実施する国民保護措置について協力する。

### 2 知事、指定行政機関の長、指定地方行政機関の長等への措置要請等

#### (1) 知事等への措置要請

町は、当該町の区域における国民保護措置を的確かつ迅速に実施するため必要があると認めるときは、知事その他道の執行機関（以下「知事等」という。）に対し、その所掌事務に係る国民保護措置の実施に関し必要な要請を行う。この場合において、町は、要請する理由、活動内容等をできる限り具体的に明らかにして行う。

#### (2) 知事に対する指定行政機関の長又は指定地方行政機関の長への措置要請

町は、当該町の区域における国民保護措置の求めを的確かつ迅速に実施するため特に必要があると認めるときは、知事等に対し、指定行政機関の長又は指定地方行政機関の長への要請を行うよう求める。

#### (3) 指定公共機関、指定地方公共機関への措置要請

町は、国民保護措置を的確かつ迅速に実施するため必要があると認めるときは、関係する指定公共機関又は指定地方公共機関に対し、その業務に係る国民保護措置の実施に関し必要な要請を行う。この場合において、町は、当該機関の業務内容に照らし、要請する理由や活動内容等をできる限り明らかにする。

### 3 自衛隊の部隊等の派遣要請の求め等

- (1) 町長は、国民保護措置を円滑に実施するため必要があると認めるときは、知事に対し、自衛隊の部隊等の派遣の要請を行うよう求める（国民保護等派遣）。また、通信の途絶等により知事に対する自衛隊の部隊等の派遣の要請の求めができない場合は、努めて自衛隊札幌地方協力本部長又は当町の協議会委員たる第2地対艦ミサイル連隊長を通じて、陸上自衛隊にあっては北部方面総監、海上自衛隊にあっては大湊地方総監、航空自衛隊にあっては第2航空団司令を介し、防衛大臣に連絡する。
- (2) 町長は、国民保護等派遣を命ぜられた部隊のほか、防衛出動及び治安出動（内閣総理大臣の命令に基づく出動（自衛隊法（昭和29年法律第165号）第78条）及び知事の要請に基づく出動（自衛隊法第81条））により出動した部隊とも、町対策本部及び現地調整所において緊密な意思疎通を図る。

### 4 他の市町村長等に対する応援の要求、事務の委託

- (1) 他の市町村長等への応援の要求
  - ① 町長等は、必要があると認めるときは、応援を求める理由、活動内容等を具体的に明らかにしたうえで、他の市町村長等に対して応援を求める。
  - ② 応援を求める市町村との間であらかじめ相互応援協定等が締結されている場合には、その相互応援協定等に基づき応援を求める。
- (2) 道への応援の要求

町長等は、必要があると認めるときは、知事等に対し応援を求める。この場合、応援を求める理由、活動内容等を具体的に明らかにする。
- (3) 事務の一部の委託
  - ① 町が、国民保護措置の実施のため、事務の全部又は一部を他の地方公共団体に委託するときは、平素からの調整内容を踏まえ、以下の事項を明らかにして委託を行う。
    - ・委託事務の範囲並びに委託事務の管理及び執行の方法
    - ・委託事務に要する経費の支弁の方法その他必要な事項
  - ② 他の地方公共団体に対する事務の委託を行った場合、町は、上記事項を公示するとともに、道に届け出る。

また、事務の委託又は委託に係る事務の変更若しくは事務の廃止を行った

場合は、町長はその内容を速やかに議会に報告する。

## 5 指定行政機関の長等に対する職員の派遣要請

- (1) 町は、国民保護措置の実施のため必要があるときは、指定行政機関の長若しくは指定地方行政機関の長又は特定指定公共機関（指定公共機関である特定独立行政法人をいう。）に対し、当該機関の職員の派遣の要請を行う。また、必要があるときは、地方自治法（昭和22年法律第67号）の規定に基づき、他の地方公共団体に対し、当該地方公共団体の職員の派遣を求める。
- (2) 町は、(1)の要請を行うときは、道を経由して行う。ただし、人命の救助等のために緊急を要する場合は、直接要請を行う。また、当該要請等を行っても必要な職員の派遣が行われない場合などにおいて、国民保護措置の実施のため必要があるときは、道を経由して総務大臣に対し、(1)の職員の派遣について、あつせんを求める。

## 6 町の行う応援等

- (1) 他の市町村に対して行う応援等
  - ① 町は、他の市町村から応援の求めがあった場合には、求められた応援を実施することができない場合や、他の機関が実施する国民保護措置と競合する場合など、正当な理由のある場合を除き、必要な応援を行う。
  - ② 他の市町村から国民保護措置に係る事務の委託を受けた場合、町長は、所定の事項を町議会に報告するとともに、町は公示を行い、道に届け出る。
- (2) 指定公共機関又は指定地方公共機関に対して行う応援等  
町は、指定公共機関又は指定地方公共機関の行う国民保護措置の実施について労務、施設、設備又は物資の確保についての応援を求められた場合には、求められた応援を実施することができない場合や、他の機関が実施する国民保護措置と競合する場合など、正当な理由のある場合を除き、必要な応援を行う。

## 7 ボランティア団体等に対する支援等

- (1) 自主防災組織等に対する支援  
町は、自主防災組織による警報の内容の伝達、自主防災組織や行政区長等の地域のリーダーとなる住民による避難住民の誘導等の実施に関する協力について、その安全を十分に確保し、適切な情報の提供や、活動に対する資材の提

供等により、自主防災組織に対する必要な支援を行う。

(2) ボランティア活動への支援等

町は、武力攻撃事態等におけるボランティア活動に際しては、その安全を十分に確保する必要があることから、武力攻撃事態等の状況を踏まえ、その可否を判断する。

また、町は、安全の確保が十分であると判断した場合には、道と連携して、ボランティア関係団体等と相互に協力し、被災地又は避難先地域におけるニーズや活動状況の把握、ボランティアへの情報提供、ボランティアの生活環境への配慮、避難所等に臨時に設置されるボランティア・センター等における登録・派遣調整等の受入体制の確保等に努め、その技能等の効果的な活用を図る。

(3) 民間からの救援物資の受入れ

町は、道や関係機関等と連携し、国民、企業等からの救援物資について、受入れを希望するものを把握し、また、救援物資の受入れ、仕分け、避難所への配送等の体制の整備等を図る。

## 8 住民への協力要請

町は、国民保護法の規定により、次に掲げる措置を行うために必要があると認める場合には、住民に対し、必要な援助についての協力を要請する。この場合において、要請を受けて協力する者の安全の確保に十分に配慮する。

- 避難住民の誘導
- 避難住民等の救援
- 消火、負傷者の搬送、被災者の救助その他の武力攻撃災害への対処に関する措置
- 保健衛生の確保

## 第4章 警報及び避難の指示等

### 第1 警報の伝達等

町は、武力攻撃事態等において、住民の生命、身体及び財産を保護するため、警報の内容の迅速かつ的確な伝達及び通知を行うことが極めて重要であることから、警報の伝達及び通知等に必要な事項について、以下のとおり定める。

#### 1 警報の内容の伝達等

##### (1) 警報の内容の伝達

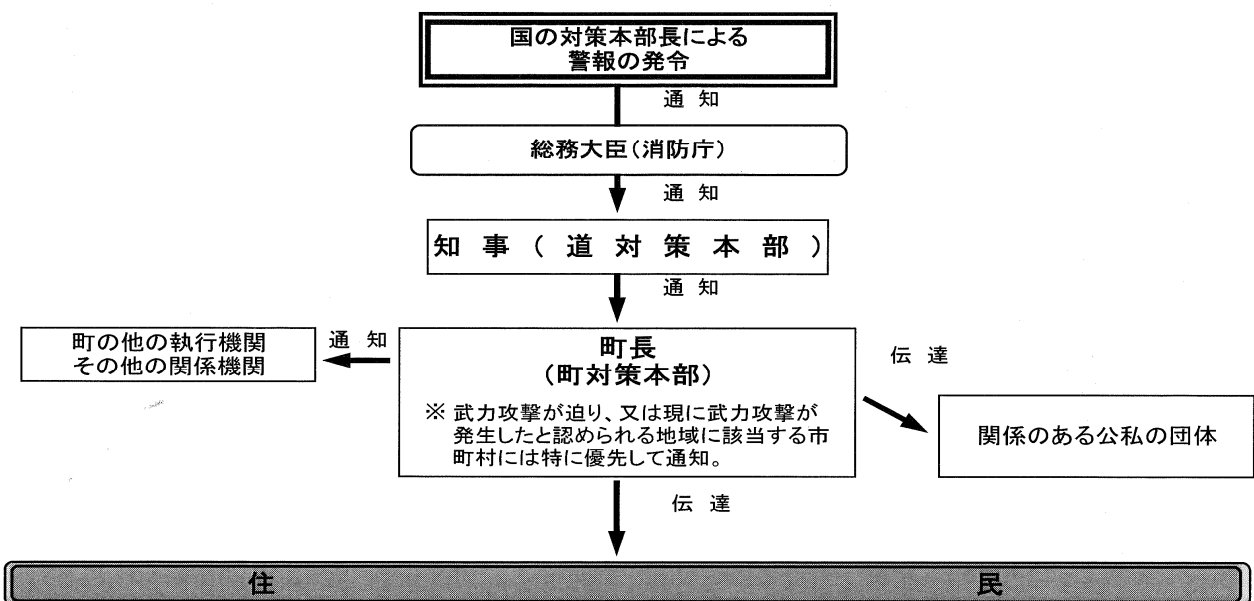
- ① 町は、道から警報の内容の通知を受けた場合には、あらかじめ定められた伝達方法（伝達先、手段、伝達順位）により、速やかに住民及び関係のある公私の団体（消防団、行政区、社会福祉協議会、農業協同組合、森林組合、商工会、病院、学校など）に警報の内容を伝達する。

##### (2) 警報の内容の通知

- ① 町は、本町の他の執行機関その他の関係機関（教育委員会、町立病院、保育園など）に対し、警報の内容を通知する。
- ② 町は、警報が発令された旨の報道発表については速やかに行うとともに、町のホームページ（<http://www.tsukigata.hokkaido.jp>）に警報の内容を掲載する。

※ 町長から関係機関への通知・伝達の仕組みを図示すれば、下記のとおり

#### 【町長から関係機関への警報の通知・伝達】



## 2 警報の内容の伝達方法

### (1) 警報の伝達

警報の内容の伝達方法については、当面の間は、現在町が保有する伝達手段に基づき、原則として以下の要領により行う。

#### ① 「武力攻撃が迫り、又は現に武力攻撃が発生したと認められる地域」に町が含まれる場合

この場合においては、原則として、同報系防災行政無線で国が定めたサイレンを最大音量で吹鳴して住民に注意喚起した後、武力攻撃事態等において警報が発令された事実等を周知する。

#### ② 「武力攻撃が迫り、又は現に武力攻撃が発生したと認められる地域」に町が含まれない場合

この場合においては、原則として、サイレンは使用せず、防災行政無線やホームページへの掲載をはじめとする手段により、周知を図る。

なお、町長が特に必要と認める場合には、サイレンを使用して住民に周知を図る。

また、広報車の使用、消防団や自主防災組織による伝達、行政区等への協力依頼などの防災行政無線による伝達以外の方法も活用する。

### (2) 消防機関等との連携

町長は、消防機関と連携し、あるいは自主防災組織等の自発的な協力を得ることなどにより、各世帯等に警報の内容を伝達することができるよう、体制の整備に努める。

この場合において、消防事務組合は保有する車両・装備を有効に活用し、巡回等による伝達を行うとともに、消防団は、平素からの地域との密接なつながりを活かし、自主防災組織、行政区や要配慮者等への個別の伝達を行うなど、それぞれの特性を活かした効率的な伝達が行われるように配慮する。

また、町は、道警察の交番、駐在所、パトカー等の勤務員による拡声機や標示を活用した警報の内容の伝達が的確かつ迅速に行われるよう、道警察と緊密な連携を図る。

### (3) 警報の内容の伝達においては、特に、高齢者、障がい者、外国人等に対する伝達に配慮するものとし、要配慮者に関する避難支援計画等を活用するなど、要配慮者に迅速に正しい情報が伝達され、避難などに備えられるような体制の整備に努める。

### (4) 警報の解除の伝達については、原則として、サイレンは使用しないこととする。(その他は警報の発令の場合と同様とする。)



### 3 緊急通報の伝達及び通知

緊急通報の住民や関係機関への伝達・通知方法については、原則として警報の伝達・通知方法と同様とする。

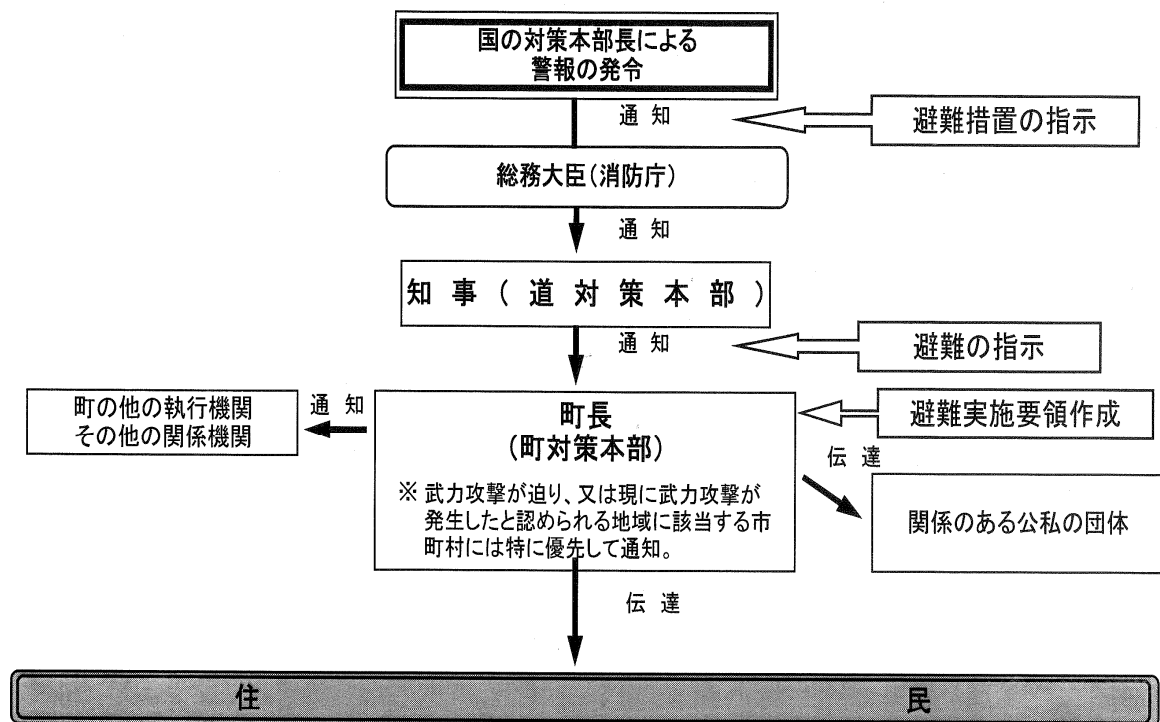
## 第2 避難住民の誘導等

町は、道の避難の指示に基づいて、避難実施要領を作成し、避難住民の誘導を行うこととなる。町が住民の生命、身体、財産を守るための責務の中でも非常に重要なプロセスであることから、避難の指示の住民等への通知・伝達及び避難住民の誘導について、以下のとおり定める。

### 1 避難の指示の通知・伝達

- (1) 町長は、知事が避難の指示を迅速かつ的確に行えるよう、事態の状況を踏まえ、被災情報や現場における事態に関する情報、避難住民数、避難誘導の能力等の状況について、収集した情報を迅速に道に提供する。
- (2) 町長は、知事による避難の指示が行われた場合には、警報の内容の伝達に準じて、その内容を、住民及び関係のある公私の団体に対して迅速に伝達する。
- (3) 町長は、警報に準じて本町の他の執行機関、その他の関係機関に対し、避難の指示を迅速かつ確実に通知する。

#### 【町長から関係機関への避難の指示の通知・伝達】



## 2 避難実施要領の策定

### (1) 避難実施要領の策定

町長は、避難の指示の通知を受けた場合は、直ちに、あらかじめ策定した避難実施要領のパターンを参考にしつつ、避難の指示の内容に応じた避難実施要領の案を作成するとともに、当該案について、各執行機関、消防機関、道、道警察、自衛隊等の関係機関の意見を聴いた上で、迅速に避難実施要領を策定する。

その際、避難実施要領の通知・伝達が避難の指示の通知後速やかに行えるようその迅速な作成に留意する。

避難の指示の内容が修正された場合又は事態の状況が変化した場合には、直ちに、避難実施要領の内容を修正する。

#### 【避難実施要領に定める事項】

- ・ 避難の経路、避難の手段その他避難の方法に関する事項
- ・ 避難住民の誘導の実施方法、避難住民の誘導に係る関係職員の配置その他住民の誘導に関する事項
- ・ その他避難の実施に関し必要な事項

### (2) 避難実施要領の策定の留意点

避難実施要領は、避難誘導に際して、活動に当たる様々な関係機関が共通の認識のもと避難を円滑に行えるようにするため策定するものであることから、町長は、原則として道計画に記載される市町村の計画作成の基準の内容に沿った次の項目を記載する。ただし、緊急の場合には、時間的余裕がないことから、事態の状況を踏まえて、法定事項を簡条書きにするなど、避難実施要領を簡潔な内容とすることもありうる。

#### 【道計画における「市町村の計画作成の基準」としての避難実施要領の項目】

- ① 要避難地域及び避難住民の誘導の実施単位
- ② 避難先
- ③ 一次集合場所及び集合方法
- ④ 集合時間
- ⑤ 照合に当たっての留意事項
- ⑥ 避難の手段及び避難の経路
- ⑦ 市町村職員、消防職団員の配置等
- ⑧ 高齢者、障がい者その他特に配慮を要する者への対応
- ⑨ 要避難地域における残留者の確認
- ⑩ 避難誘導中の食料等の支援
- ⑪ 避難住民の携行品、服装
- ⑫ 避難誘導から離脱してしまった際の緊急連絡先等

## (3) 避難実施要領の策定の際における考慮事項

避難実施要領の策定に際しては、以下の点に考慮する。

- ① 避難の指示の内容の確認  
(地域毎の避難の時期、優先度、避難の形態)
- ② 事態の状況の把握 (警報の内容や被災情報の分析)  
(特に、避難の指示以前に自主的な避難が行われる状況も勘案)
- ③ 避難住民の概数把握
- ④ 誘導の手段の把握  
(屋内避難、徒歩による移動避難、長距離避難 (運送事業者である指定地方公共機関等による運送))
- ⑤ 輸送手段の確保の調整  
(道との役割分担、運送事業者との連絡網、一時避難場所の選定)
- ⑥ 要配慮者の避難方法の決定  
(避難支援計画の全体計画、要配慮者支援班の設置)
- ⑦ 避難経路や交通規制の調整  
(具体的な避難経路、道警察との避難経路の選定・自家用車等の使用に係る調整、道路の状況に係る道路管理者との調整)
- ⑧ 職員の配置  
(各地域への職員の割り当て、現地派遣職員の選定)
- ⑨ 関係機関との調整  
(現地調整所の設置、連絡手段の確保)
- ⑩ 自衛隊及び米軍の行動と避難経路や避難手段の調整  
(道対策本部との調整、国の対策本部長による利用指針を踏まえた対応)

## (4) 国の対策本部長による利用指針の調整

自衛隊や米軍の行動と国民保護措置の実施について、道路等における利用のニーズが競合する場合には、町長は、国の対策本部長による「利用指針」の策定に係る調整を開始するように、道を通じて、国の対策本部に早急に現場の状況等を連絡する。

この場合において、町長は、道を通じた国の対策本部長による意見聴取 (武力攻撃事態等における特定公共施設等の利用に関する法律 (平成16年法律第114号) 第6条第3項等) 及び国の対策本部長からの情報提供の求め (同法第6条第4項等) に適切に対応できるよう、避難の現状、施設の利用の必要性や緊急性等について、町の意見や関連する情報をまとめる。

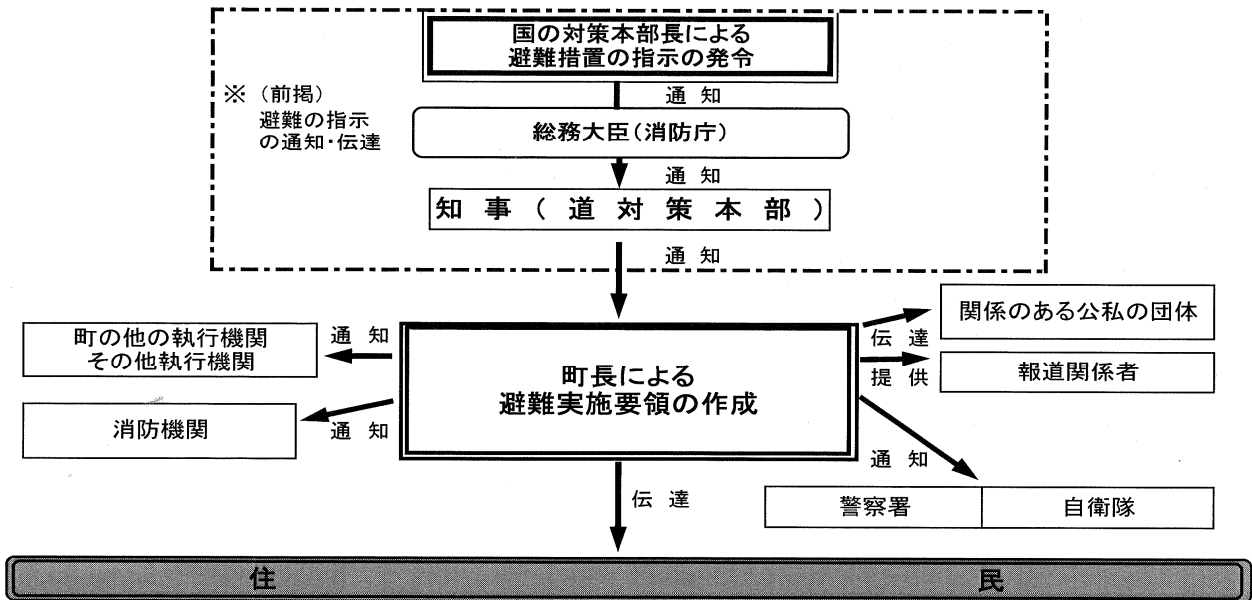
## (5) 避難実施要領の内容の伝達等

町長は、避難実施要領を策定後、直ちに、その内容を、住民及び関係のある公私の団体に伝達する。その際、住民に対しては、迅速な対応が取れるよう、各地域の住民に係る情報を的確に伝達するように努める。

また、町長は、直ちに、その内容を町の他の執行機関、町の区域を管轄する消防長、警察署長及び自衛隊地方協力本部長並びにその他の関係機関に通知する。

さらに、町長は、報道関係者に対して、避難実施要領の内容を提供する。

**【町長から関係機関への避難実施要領の通知・伝達】**



**3 避難住民の誘導**

**(1) 町長による避難住民の誘導**

町長は、避難実施要領で定めるところにより、町の職員並びに消防長及び消防団長を指揮し、避難住民を誘導する。その際、避難実施要領の内容に沿って、行政区、町内会、学校、事業所等を単位として誘導を行う。ただし、緊急の場合には、この限りではない。

また、町長は、避難実施要領に沿って、避難経路の要所に職員を配置して、各種の連絡調整に当たらせるとともに、行政機関の車両や案内板を配置して、誘導の円滑化を図る。また、職員には、住民に対する避難誘導活動への理解や協力を得られるよう、毅然とした態度での活動を徹底させ、防災服、腕章、旗、特殊標章等を携行させる。

なお、夜間では、暗闇の中における視界の低下により人々の不安も一層高まる傾向にあることから、避難誘導員が、避難経路の要所において、夜間照明（投光器具、車のヘッドライト等）を配備するなど住民の不安軽減のため必要な措置を講ずる。

**(2) 消防機関の活動**

消防本部及び消防署は、消火活動及び救助・救急活動の状況を勘案しつつ、

町長の定める避難実施要領に基づき、要所に消防車両等を配置し、車載の拡声器を活用する等効果的な誘導を実施するとともに、自力歩行困難な要配慮者の人員輸送車両等による運送を行う等保有する装備を有効活用した避難住民の誘導を行う。

消防団は、消火活動及び救助・救急活動について、消防本部及び消防署と連携しつつ、自主防災組織、行政区等と連携した避難住民の誘導を行うとともに、要配慮者に関する情報の確認や要避難地域内残留者の確認等を担当する等地域とのつながりを活かした活動を行う。

### (3) 避難誘導を行う関係機関との連携

町長は、避難実施要領の内容を踏まえ、当該町の職員及び消防機関のみでは十分な対応が困難であると認めるときは、警察署長、国民保護措置の実施を命ぜられた自衛隊の部隊等の長に対して、警察官又は自衛官（以下、「警察官等」という。）による避難住民の誘導を要請する。

この場合、町長は、その旨を知事に通知する。

また、警察官等が避難住民の誘導を行う場合に警察署長等から協議を受けた際は、町長は、その時点における事態の状況や避難誘導の状況に照らして、交通規制等関係機関による必要な措置が円滑に行われるよう所要の調整を行う。これらの誘導における現場での調整を円滑に行い、事態の変化に迅速に対応できるよう、町長は、事態の規模・状況に応じて現地調整所を設け、関係機関との情報共有や活動調整を行う。

### (4) 自主防災組織等に対する協力の要請

町長は、避難住民の誘導に当たっては、自主防災組織や行政区長等の地域においてリーダーとなる住民に対して、避難住民の誘導に必要な援助について、協力を要請する。

### (5) 誘導時における食品の給与等の実施や情報の提供

町長は、避難住民の誘導に際しては、道と連携して、食品の給与、飲料水の供給、医療の提供その他の便宜を図る。

町長は、避難住民の心理を勘案し、避難住民に対して、必要な情報を適時適切に提供する。その際、避難住民の不安の軽減のために、可能な限り、事態の状況等とともに、行政側の対応についての情報を提供する。

### (6) 高齢者、障がい者等への配慮

町長は、高齢者、障がい者等の避難を万全に行うため、要配慮者支援班を設置し、社会福祉協議会、民生委員・児童委員、福祉事業者、障がい者団体等と協力して、要配慮者への連絡、運送手段の確保を的確に行うものとする。（また、「避難支援計画の全体計画」を策定している場合には、当該計画に沿って

対応を行う。その際、民生委員・児童委員と社会福祉協議会との十分な協議の上、その役割を考える必要がある。）

（ゲリラ・特殊部隊による攻撃等に際しては、被害が局地的、限定的なものにとどまることも多いことから、時間的余裕がなく、移動により攻撃に巻き込まれる可能性が高い場合は、屋内への避難を現実的な避難方法として検討せざるを得ない場合もあり得る。）

(7) 大規模集客施設等における当該施設滞在者等の避難

町は、大規模集客施設や旅客輸送関連施設に対して、施設管理者と連携し、施設の特性に応じ当該施設などに滞在する者等についても、避難等の国民保護措置が円滑に実施できるよう必要な対策をとるものとする。

(8) 残留者等への対応

避難の指示に従わずに要避難地域にとどまる者に対しては、事態の状況等に関する情報に基づき丁寧な説明を行い、残留者の説得に努めるとともに、避難に伴う混雑等により危険な事態が発生する場合には、必要な警告や指示を行う。

(9) 避難所等における安全確保等

町は、道警察が行う被災地、避難所等における犯罪の予防のための活動に必要な協力を行うとともに、道警察と協力し、住民等からの相談に対応するなど、住民等の不安の軽減に努める。

(10) 動物の保護等に関する配慮

町は、「動物の保護等に関して地方公共団体が配慮すべき事項についての基本的考え方について（平成17年8月31日付け環境省自然環境局総務課動物愛護管理室及び農林水産省生産局畜産部畜産企画課通知）」を踏まえ、以下の事項等について、所要の措置を講ずるよう努める。

- ・危険動物等の逸走対策
- ・要避難地域等において飼養又は保管されていた家庭動物等の保護等

(11) 通行禁止措置の周知

道路管理者たる町は、道路の通行禁止等の措置を行ったときは、道警察と協力して、直ちに、住民等に周知徹底を図るよう努める。

(12) 道に対する要請等

町長は、避難住民の誘導に際して食料、飲料水、医療等が不足する場合には、知事に対して、必要な支援の要請を行う。

その際、特に、道による救護班等の応急医療体制との連携に注意する。

また、避難住民の誘導に係る資源配分について他の市町村と競合するなど広域的な調整が必要な場合は、知事に対して、所要の調整を行うよう要請する。

町長は、知事から、避難住民の誘導に関して、是正の指示があったときは、その指示の内容を踏まえて、適切な措置を講ずる。

(13) 避難住民の運送の求め等

町長は、避難住民の運送が必要な場合において、道との調整により、運送事業者である指定公共機関又は指定地方公共機関に対して、避難住民の運送を求めらる。

町長は、運送事業者である指定公共機関又は指定地方公共機関が正当な理由なく運送の求めに応じないと認めるときは、指定公共機関にあっては、道を通じて国の対策本部長に対し、指定地方公共機関にあっては、道対策本部長に、その旨を通知する。

(14) 避難住民の復帰のための措置

町長は、避難の指示が解除された時は、避難住民の復帰に関する要領を作成し、避難住民を復帰させるため必要な措置を講じる。

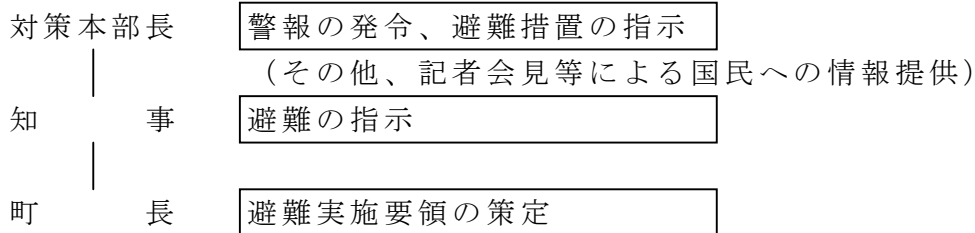


弾道ミサイル攻撃の場合
-------------

- (1) 弾道ミサイル攻撃においては、実際に弾道ミサイルが発射されたとの警報が発令されたときは、住民は屋内に避難することが基本である。  
 (実際に弾道ミサイルが発射されたとの警報が発令されたときは、できるだけ近傍のコンクリート造り等の堅ろうな施設や建築物の地下施設に避難することとなる。)
- (2) 以下の措置の流れを前提として、避難実施要領の内容は、あらかじめ出される避難措置の指示及び避難の指示に基づき、弾道ミサイルが発射された段階で迅速に個人が対応できるよう、その取るべき行動を周知することが主な内容となる。

## 「弾道ミサイル攻撃の場合の措置の流れ」

- ① 対策本部長は、弾道ミサイルの発射が差し迫っているとの警報を発令、避難措置を指示



- ② 実際に弾道ミサイルが発射されたときは、対策本部長はその都度警報を発令

※ 弾道ミサイル攻撃については、発射の兆候を事前に察知した場合でも、発射された段階で攻撃目標を特定することが極めて困難である。

このため、弾道ミサイルの主体（国又は国に準ずる者）の意図等により攻撃目標は変化するとともに、その保有する弾道ミサイルの精度により、実際の着弾地点は変わってくる。このため、すべての市町村に着弾の可能性があり得るものとして、対応を考える必要がある。

また、急襲的に航空攻撃が行われた場合についても、弾道ミサイルの場合と同様の対応をとるものとする。

ゲリラ・特殊部隊による攻撃の場合

- (1) ゲリラ・特殊部隊による攻撃においても、対策本部長の避難措置の指示及び知事による避難の指示を踏まえて、避難実施要領を策定し、迅速に避難住民の誘導を実施することを基本とする。

なお、急襲的な攻撃に際しては、避難措置の指示を待たずに、退避の指示、警戒区域の設定等を行う必要が生じるが、その際も、事後的に避難措置の指示が出せることが基本である。

- (2) その際、ゲリラ・特殊部隊による攻撃からの避難は、多くの場合は、攻撃の排除活動と平行して行われることが多いことから、警報の内容等とともに、現場における自衛隊及び道警察からの情報や助言等を踏まえて、最終的には、住民を要避難地域の外に避難させることとなる。その際、武力攻撃がまさに行われており、住民に危害が及ぶおそれがある地域については、攻撃当初は一時的に屋内に避難させ、移動の安全が確保された後、適当な避難先に移動させることが必要となる。

- (3) 以上から、避難実施要領の策定に当たっては、各執行機関、消防機関、道、道警察、自衛隊等の関係機関の意見を聴き、それらの機関からの情報や助言を踏まえて、避難方法を策定することが必要であり、また、事態の変化等に機敏に対応するため、現場における関係機関の情報を共有し、関係機関からの助言に基づいた確かな措置を実施できるよう、現地調整所を設けて活動調整に当たることとする。

- 避難に比較的時間に余裕がある場合の対応

「一時避難場所までの移動」～「一時避難場所からバス等の運送手段を用いた移動」、といった手段が一般的には考えられる。

- 昼間の都市部において突発的に事案が発生した場合の対応

当初の段階では、個々人がその判断により危険回避のための行動を取るとともに、道警察、消防機関、自衛隊等からの情報や助言に基づき、各地域における屋内避難や移動による避難を決定することとなる。

特にこの場合、初動時には、住民や滞在者の自主的な避難に頼らざるを得ないことから、平素から、住民が緊急時にいかに対応すべきかについて問題意識を持ってもらうことが必要である。

- ※ ゲリラ・特殊部隊による攻撃については、相手の攻撃の意図や目的により、攻撃の態様も様々であるが、少人数のグループにより行われるため、使用可能な武器も限定され、被害の範囲も一般には狭い範囲に限定される。

特に、最小限の攻撃で最大の心理的又は物理的効果を生じさせることが考えられることから、都市部の政治経済の中核、原子力関連施設、危険物質等の取扱所などは、攻撃を受ける可能性が一般に高く、注意が必要である。

### 着上陸侵攻の場合

- (1) 大規模な着上陸侵攻やその前提となる反復した航空攻撃等の本格的な侵略事態に伴う避難については、事前の準備が可能である一方、国民保護措置を実施すべき地域が広範囲となり、道の区域を越える避難に伴う我が国全体としての調整等が必要となり、国の総合的な方針を待って対応することが必要となる。

このため、道計画における整理と同様、着上陸侵攻に伴う避難は、事態発生時における国の総合的な方針に基づき避難を行うことを基本として、平素からかかる避難を想定した具体的な対応については、定めることはしない。